



REPUBLIKA E SHQIPËRISË  
KËSHILLI KOMBËTAR I TERRITORIT

**MIRATOHET**

KRYETAR I K.K.T-së

**Z. EDI RAMA**

MINISTËR I TURIZMIT DHE MJEDISIT

**Z. BLENDI KLOSI**

**NISMA PËR HARTIMIN E**

**PLANIT TË DETAJUAR TË ZONAVE ME RËNDËSI KOMBËTARE  
(PDZRK) GROPA E PORTËS, FUSHË OKOL DHE QAFË THORE  
NË AFËRSI TË FSHATIT BOGË, MALËSI E MADHE**

Miratuar me Vendim të Këshillit Kombëtar të Territorit Nr. \_\_\_, Datë \_\_\_. \_\_\_.2019

*Propozuar nga*

**MINISTRIA E TURIZMIT DHE MJEDISIT**

*Hartuar nga*

**AGJENCIA KOMBËTARE E PLANIFIKIMIT TË TERRITORIT**



## TABELA E LËNDËS

### Përmbajtja

1. NEVOJA DHE QËLLIMI PËR HARTIMIN E PDZRK GROPA E PORTËS, FUSHË OKOL DHE QAFË THORE NË AFËRSI TË FSHATIT BOGË, MALËSI E MADHE.....	3
2. PËRMBLEDHJE E LEGJISLACIONIT.....	4
3. BAZA E TË DHËNAVE .....	6
4. PROCESI I HARTIMIT TË PDZRK-së.....	8
5. PARIME GJITHËPËRFSHIRËSE .....	11
6. KUFIJTË TERRITORIALË TË PDZRK-së.....	11
7. KUFIZIMET DHE LEJIMET E PARACAKTUARA NGA PLANET DHE VENDIMET NË FUQI.....	19
8. FAZAT E HARTIMIT TË PDZRK DHE DOKUMENTET PËRBËRËSE TË TIJ .....	35
9. FUSHAT E EKSPERTIZËS DHE AKTORËT E GRUPIT TË PUNËS QË DO TË HARTOJNË PDZRK-në.....	36
10. PLANI I VEPRIMEVE PËR HARTIMIN, BASHKËRENDIMIN DHE KËSHILLIMIN E DOKUMENTEVE TË PDZRK-së	
37	
11. BUXHETI PËR HARTIMIN E PDZRK-së .....	37



• **NEVOJA DHE QËLLIMI PËR HARTIMIN E PDZRK GROPA E PORTËS, FUSHË OKOL DHE QAFË THORE NË AFËRSI TË FSHATIT BOGË, MALËSI E MADHE**

Hartimi i PDZRK-së Gropa e Portës, Fushë Okol dhe Qafë Thorë në afërsi të fshatit Bogë, Malësi e Madhe, përbën një detyrim ligjor në bazë të përcaktimeve të Ligjit Nr. 107/2014 “Për Planifikimin dhe Zhvillimin e Territorit”, i ndryshuar, VKM-së Nr. 686 datë 22.11.2017 “Për miratimin e Rregullores së Planifikimit të Territorit”, e ndryshuar, si dhe si kërkesë e Ministrisë së Turizmit dhe Mjedisit.

Neni 32 i VKM-së Nr. 686 datë 22.11.2017 “Për miratimin e Rregullores së Planifikimit të Territorit”, e ndryshuar, përcakton se:

1. *Zhvillimi i zonave të rëndësisë kombëtare në përputhje me kufizimet dhe kushtëzimet e legjislacionit sektorial, kryhet nëpërmjet lejeve të ndërtimit, në territore me kushte zhvillimi të paracaktuara si rezultat i proceseve të planifikimit të territorit.*
2. *Kur zhvillimi propozohet në zona të paurbanizuara, territori përkatës pjesë e zonës së rëndësisë kombëtare duhet t’i nënshtrohet detyrimisht një planifikimi të detajuar e të posaçëm.*
3. *Ky proces planifikimi kryhet nëpërmjet hartimit të Planit të Detajuar të Zonës me Rëndësi Kombëtare.*

Referuar Neni 33, Pika 1 dhe 2:

1. *Planet e detajuara për zonat me rëndësi kombëtare hartohen me qëllim mbrojtjen, ruajtjen dhe zhvillimin e qëndrueshëm të zonave të rëndësisë kombëtare.*
2. *Objekti i Planit të Detajuar për një Zonë të Rëndësisë Kombëtare është:*
  1. *Zona dhe/ose çështja e rëndësisë kombëtare në planifikimin e territorit apo pjesë të saj, të paprekura nga zhvillimi, në të cilat propozohen ndërhyrje me prioritet zhvillimi brenda kufizimeve ligjore e sektoriale.*
  2. *Investime të rëndësishme dhe strategjike që nxisin zhvillimin e territorit dhe kanë ndikim kombëtar.*

Nevoja për hartimin e këtij dokumenti planifikimi ka ardhur si rezultat i nevojës për të ruajtur statusin e zonës si zonë e mbrojtura mjedisore dhe nga ana tjetër i nevojës për të përfutur të mira materiale nga administrimi i këtyre pasurive natyrore.

Qëllimi kryesor i PDZRK-së është rregullimi regjimit të zhvillimeve dhe infrastrukturave në funksion të aktiviteteve ekonomike dhe turistike, duke siguruar bashkërendimin dhe respektimin e legjislacionit sektorial dhe dokumenteve të planifikimit në fuqi për territorin subjekt zhvillimi.

Parandalimi i një urbanizimi pa kriter në kurriz të aseteve natyre/kulturore dhe vendosja e kriterëve të zhvillimit të lidhura më së miri me territorin.



Këtu hyjnë në funksion parimet e zhvillimit të qëndrueshëm, që nuk vendos në rrezik resurset kundrejt përfitimit të shpejtë, por e përdor asetit në mënyrë joshteruese.

Duke përmbledhur sa më sipër, objektivat e këtij dokumenti janë:

1. Të krijojë një shembull të planit të detajuar me zonimet, rregulloren, llojet e ndërtimeve dhe arkitekturën tradicionale për ndërtesat private dhe/apo publike;
2. Të identifikojë në një shkallë më të detajuar, treguesit e zhvillimit për të orientuar zhvillimet e reja në përputhje me tipologjinë e zonës, infrastrukturën dhe ndërtimet që duhen restauruar apo mbrojtur, të përcaktojë volumnin dhe përdorimin e tyre;
3. Të identifikojë nevojën për shërbime dhe përmirësimin e tyre.

## • PËRMBLEDHJE E LEGJISLACIONIT

Politika e përgjithshme e planifikimit të territorit, në rastin konkret ajo për *Planin e Detajuar për Zonën me Rëndësi Kombëtare Gropa e Portës, Fushë Okol dhe Qafë Thorë në afërsi të fshatit Bogë, Malësi e Madhe*, do të hartohet në përputhje dhe në zbatim të qëllimeve, objektivave dhe rezultateve të disa dokumenteve kombëtare dhe vendorë të planifikimit të territorit të cilat përcaktojnë politikën e përgjithshme kombëtare të planifikimit të territorit dhe zbatojnë qëllimet, objektivat dhe rezultatet e pritshme të caktuara në to. Këto dokumenta janë Plani i Përgjithshëm Kombëtar i Territorit, Plani Kombëtar Sektorial i Turizmit për Rajonin e Apleve Shqiptare, Plani i Përgjithshëm Vendor i Bashkisë Malësi e Madhe.

Një përmbledhje paraprake e dokumenteve strategjike që do të përdoren si bazë dhe reference në procesin e hartimit të PDZRK *Gropa e Portës, Fushë Okol dhe Qafë Thorë në afërsi të fshatit Bogë, Malësi e Madhe*, është listuar në tabelën e mëposhtme. Por, duhet sqaruar se, ky listim nuk është shterues dhe për më tepër që gjatë hartimit të këtij plani do të merren në konsideratë edhe të gjitha strategjitë që janë në proces hartimi/draftimi dhe ende nuk janë miratuar nga organet kompetente.

Baza kryesore ligjore për hartimin e PDZRK është Ligji Nr. 107/2014 “Për Planifikimin dhe Zhvillimin e Territorit”, i ndryshuar; VKM Nr. 686, datë 22.11.2017 “Për Miratimin e Rregullores së Planifikimit të Territorit”, e ndryshuar, VKM Nr. 408, datë 13.5.2015 “Për Miratimin e Rregullores së Zhvillimit të Territorit”, e ndryshuar;

Përgatitja e PDZRK, jo vetëm që do të përmbushë një detyrim të rëndësishëm ligjor, por në të njëjtën kohë, do të përcaktojë parimet dhe orientimet për zhvillimin e qëndrueshëm të zonës në fjalë. Ky plan do të vërë në dukje karakteristika të veçanta kulturore, historike, ekonomike, sociale ose mjedisore të kësaj zone duke synuar realizimin e interesave kombëtarë në këtë pjesë të territorit.

Më poshtë janë renditur aktet ligjore që përbëjnë kuadrin ligjor në fuqi në fushën e planifikimit



**Dokumenti i Nismës së Planit të Detajuar të Zonave me Rëndësi Kombëtare (PDZRK) Gropa e Portës, Fushë Okol dhe Qafë Thore, në Afërsi të Fshatit Bogë, Malësi e Madhe.**

të territorit si dhe atë sektorial të detyrueshëm për t'u zbatuar gjatë procesit të hartimit të PDZRK – së:

*Tabela e bazës Ligjore*

Nr.	Nr./datë e Aktit ligjor	Titulli i aktit ligjor
1	Ligji Nr. 107/2014	“Për Planifikimin dhe Zhvillimin e Territorit”, i ndryshuar
2	Ligji Nr. 81/2017	“Për zonat e mbrojtura”
3	Ligji Nr. 93/2015	“Për Turizmin”
4	Ligji Nr. 55/2015	“Për Investimet Strategjike në Republikën e Shqipërisë”
5	Ligji Nr. 9587, datë 20.07.2006	"Për mbrojtjen e biodiversitetit", i ndryshuar
6	Ligji Nr. 111/2012	“Për menaxhimin e integruar të burimeve ujore”, i ndryshuar
7	Ligji Nr. 27/2018	“Për trashëgiminë kulturore dhe muzetë”
8	VKM Nr. 686, datë 22.11.2017	“Për miratimin e Rregullores së Planifikimit të Territorit”, e ndryshuar
9	VKM Nr. 408, datë 13.05.2015	“Për miratimin e Rregullores së Zhvillimit të Territorit”, e ndryshuar
10	VKM Nr. 676, datë 20.12.2002	“Për shpalljen Zonë e Mbrojtur të Monumenteve të natyrës shqiptare”
11	VKM Nr. 881, datë 14.12.2016	“Për miratimin e Planit të Përgjithshëm Kombëtar të Territorit”.
12	Vendim KKT Nr. 01, datë 09.12.2017	“Për miratimin e Planit Kombëtar Sektorial në fushën e turizmit në rajonin e Alpeve”
13	Vendim KKT Nr. 03, datë 09.12.2017	“Për miratimin e Planit të Përgjithshëm Vendor, Bashkia Malësi e Madhe”
14	VKM Nr. 162, datë 02.03.2016	“Për rregullat, procedurat dhe mënyrat e vënies në përdorim të pasurive të paluajtshme shtetërore në zonat me përparësi turizmin”
15	VKM Nr. 281, datë 13.04.2016	“Për mbështetjen financiare të projekteve në fushën e turizmit”
16	VKM Nr. 280, datë 13.04.2016	“Për caktimin e anëtarëve të komisionit të përzgjedhjes së projekteve në turizëm”
17	VKM Nr. 162, datë 02.03.2016	“Për rregullat, procedurat dhe mënyrat e vënies në përdorim të pasurive të paluajtshme shtetërore në zonat me përparësi turizmin”
18	VKM Nr. 281, datë 13.04.2016	“Për mbështetjen financiare të projekteve në fushën e turizmit”
19	VKM Nr.709, datë 29.10.2014	Strategjia Ndërsektoriale për Zhvillimin Rural dhe Bujqësinë 2014-2020
20	VKM Nr. 847, datë 29.11.2007	Strategjia ndërsektoriale e mjedisit
21	VKM Nr. 348, datë 12.05.2016	“Strategjia Kombëtare për Zhvillim dhe Integrim 2015 – 2020”
22	VKM Nr. 1071, datë 23.12.2015	“Strategjia Kombëtare e Mbrojtjes Sociale 2015-2020”
23	VKM Nr. 691 datë 29.07.2015	“Strategjia Ndërsektoriale për Decentralizimin dhe Qeverisjen Vendore 2015 -2020”



**Dokumenti i Nismës së Planit të Detajuar të Zonave me Rëndësi Kombëtare (PDZRK) Gropa e Portës, Fushë Okol dhe Qafë Thore, në Afërsi të Fshatit Bogë, Malësi e Madhe.**

24	DRAFT	“Strategjia Kombëtare për zhvillimin e qëndrueshëm të Turizmit 2018 – 2022”
----	-------	---

Më poshtë ndodhet e renditur një përmbledhje paraprake e tërësisë së fushave të kuadrit ligjor, që do të përdoren si bazë dhe referencë në procesin e hartimit të dokumentit të PDZRK-së. Por duhet sqaruar se gjatë procesit të hartimit të këtij plani do të identifikohen dhe merren në konsideratë edhe të gjitha fushat e tjera që mund të kenë impakt në zhvillimin e zonës. Aktet ligjore apo nënligjore të sektorëve të veçantë, që kanë impakt në procesin planifikues të zhvillimit turistik, janë të renditura si më poshtë:

- *Kuadri ligjor në fushën e mjedisit;*
- *Kuadri ligjor në fushën e bujqësisë, ushqimit dhe zhvillimit rural;*
- *Kuadri ligjor i informacionit;*
- *Kuadri ligjor në fushën e energjisë;*
- *Kuadri ligjor në fushën e transportit;*
- *Kuadri ligjor në fushën e të drejtave të pronësisë;*
- *Kuadri ligjor për zhvillimin rajonal;*
- *Kuadri ligjor i shërbimeve të furnizimit me ujë dhe kanalizimeve;*
- *Kuadri ligjor i punësimit*
- *Kuadri ligjor për Zhvillim dhe Integrim, etj.*

• **BAZA E TË DHËNAVE**

Për të plotësuar dhe mbështetur Planin e Detajuar për Zonën me Rëndësi Kombëtare, është i nevojshëm hulumtimi dhe mbledhja e të dhënave të caktuara nga arkiva dhe institucionet përkatëse që studiojnë dinamikën për demografinë dhe faktorët social-ekonomikë, duke u fokusuar konkretisht për zonën e përcaktuar në studim.

Specifikisht, për hartimin e dokumentit PDZRK *Gropa e Portës, Fushë Okol dhe Qafë Thore në afërsi të fshatit Bogë, Malësi e Madhe*, do të përdoren të dhënat e përfituara nga Plani i Përgjithshëm Vendor i Bashkisë Malësi e Madhe, i cili është miratuar me Vendim KKT Nr. 03, datë 09.12.2017 “Për miratimin e Planit të Përgjithshëm Vendor, Bashkia Malësi e Madhe”.

Gjithashtu, kjo bazë të dhënash, do të kompletohet më tej dhe me informacione të gjeografisë dhe të mjedisit. Në mënyrë që informacioni i mbledhur të analizohet dhe vlerësohet ashtu si duhet, është e nevojshme ngritja e një grupi të posaçëm pune, i cili do të mbledhë gjithë këtë informacion nga institucionet dhe instancat shtetërore (qendrore dhe vendore) përkatëse. Ai do të analizojë vlefshmërinë, duke arsyetuar për nevojën e përditësimit të tyre në funksion të kriterëve, që ky plan do të vendosë, në mënyrë që produkti final të hartohet duke marrë për bazë parametrat demografike,



**Dokumenti i Nismës së Planit të Detajuar të Zonave me Rëndësi Kombëtare (PDZRK) Gropa e Portës, Fushë Okol dhe Qafë Thore, në Afërsi të Fshatit Bogë, Malësi e Madhe.**

---

social-ekonomike, gjeografike dhe mjedisore.

Puna për përgatitjen e këtij plani, nuk nënkupton kërkim nga e para të këtyre të dhënave. Puna do të nisë duke gjykuar e analizuar mbi të dhënat që ekzistojnë (mbi çdo dokument planifikues ekzistues të kësaj zone) dhe më pas aty ku është e nevojshme, të kërkohet mbeshetje shtesë nga instancat respektive, në mënyrë që zgjidhjet, të cilat do të parashtrohen në plan të jenë të bazuara mbi një kontekst sa më real dhe të përditësuar.

Këto të dhëna duhet të analizohen në mënyrë të hollësishme, duke mbledhur nga autoritetet vendore dhe qendrore informacionet që i shërbejnë këtij qëllimi. Është shumë e rëndësishme që kjo bazë informacioni të sintetizohet shumë mirë në të gjitha nivelet e planifikimit.

Informacion mbi të dhënat mund të merren nga Ministrinë dhe nga institucionet e tyre në varësi si:

- Ministria e Turizmit dhe Mjedisit;
- Ministria e Infrastrukturës dhe Energjisë;
- Ministria e Financës dhe Ekonomisë;
- Ministri i Shtetit për Mbrojtjen e Sipërmarrjes;
- Ministria e Kulturës;
- Ministria e Bujqësisë dhe Zhvillimit Rural;
- Agjencia e Shërbimit Arkeologjik;
- Instituti i Monumenteve të Kulturës;
- Agjencia e Zhvillimit Bujqësor dhe Rural;
- Agjencia e Legalizimit, Urbanizimit dhe Integritit të Zonave/Ndërtimeve Informale (ALUIZNI)
- Zyrat Qendrore të Regjistrimit të Pasurive të Palujtshme (ZQRPP)/ Zyrat Vendore të Regjistrimit të Pasurive të Palujtshme (ZVRPP);
- Instituti i Shëndetit Publik;
- Banka e Shqipërisë;
- Banka Botërore;
- INSTAT
- Organizata Botërore e Turizmit.

Për realizimin e objektivave kryesore të përcaktuara nga PDZRK, është e nevojshme të shfrytëzohen databazat e të dhënave ekzistuese që lidhen me gjendjen e territorit, të tilla si, por pa u kufizuar në:

- informacion për topografinë;
- harta gjeologo-inxhinierike;



**Dokumenti i Nismës së Planit të Detajuar të Zonave me Rëndësi Kombëtare (PDZRK) Gropa e Portës, Fushë Okol dhe Qafë Thore, në Afërsi të Fshatit Bogë, Malësi e Madhe.**

---

- harta hidro-gjeologjike;
- makrozonimin dhe mikrozonimin sizmik;
- bonitetin e tokave;
- burimet natyrore dhe mjediset pyjore;
- të dhënat mbi fondin e pyjeve, kullotave, sipërfaqevë ujore, rezervatë, minierave dhe të tjera të kësaj natyre;
- bazë të dhënash mbi zona të mbrojtura natyrore dhe ato të trashëgimisë kulturore dhe historike dhe të tjera të kësaj natyre;
- të dhëna mbi pozicionimin strategjik në raport me rajonin ku shtrihet vendi, përfshirë identitetin historik, urban dhe ekonomik, si dhe kufijtë territorialë të rajonit të marrë në studim;
- të dhëna të aspektit ekonomik dhe social, përfshirë çështje të punësimit, mundësive apo pengesave për zhvillim ekonomik, aspekteve të konkurrueshmërisë ekonomike apo rajonale, pozicionimit dhe përqendrimit të poleve ekonomike, cilësisë së kapitalit dhe burimeve njerëzore dhe të pikave të forta apo të dobëta për zhvillimin e ardhshëm ekonomik dhe social;
- të dhëna të aspektit demografik dhe përqendrimin e popullsisë në territor, tendencat e lëvizjeve të popullsisë në vite dhe shpërndarjen e popullsisë;
- të dhëna mbi mënyrën e përdorimit të pronave publike, përfshirë vendndodhjen funksionet dhe marrëdhëniet e pronësisë;
- të dhëna mbi çështjet e rëndësisë kombëtare dhe zonat e rëndësisë kombëtare dhe kufizimet që rrjedhin nga këto çështje në planifikimin dhe zhvillimin e territorit;
- të dhëna mbi problematikën mjedisore, duke marrë në konsideratë vendndodhjen e elementeve që ndikojnë negativisht mjedisin, vlerat e trashëgimisë kulturore dhe shëndetin e njeriut, si dhe përcaktimin e shkallës së ndikimit negativ të tyre;
- të dhëna mbi problematikën e pronësisë mbi tokën;
- të dhëna mbi përdorimin ekzistues të tokës, bazuar në kategoritë dhe nënkategoritë e përdorimit të tokës dhe të strukturave në të, rrjetet e infrastrukturave kombëtare, etj.

**• PROCESI I HARTIMIT TË PDZRK-së**

Në bazë të Ligjit Nr. 107/2014 “Për Planifikimin dhe Zhvillimin e Territorit”, i ndryshuar, dhe VKM Nr. 686, datë 22.11.2017 “Për miratimin e Rregullores së Planifikimit të Territorit”, e ndryshuar,





**Dokumenti i Nismës së Planit të Detajuar të Zonave me Rëndësi Kombëtare (PDZRK) Gropa e Portës, Fushë Okol dhe Qafë Thore, në Afërsi të Fshatit Bogë, Malësi e Madhe.**

---

gjatë hartimit të dokumentit të PDZRK, Ministri përgjegjës për çështjen e rëndësisë kombëtare së bashku me AKPT duhet të sigurojë një proces dialogu, bashkëpunimi dhe bashkërendimi, horizontal e vertikal, me çdo autoritet të planifikimit e palë të interesuar, në fillim të procesit dhe gjatë hartimit të tij.

Ministria këshillohet me AKPT-në e palët e interesuara, të cilat i vë në dijeni periodikisht për ecurinë e procesit të hartimit. AKPT-ja ndihmon dhe propozon përmirësimet e nevojshme të planit të veprimeve dhe të projektit të dokumentit të planifikimit për zonën me rëndësi kombëtare.

Hartimi/miratimi dhe i gjithë procesi i bashkërendimit dhe këshillimit që do të ndjekë dokumenti i PDZRK, paraqitet në mënyrë skematike si më poshtë vijon:

**- HAPI I - Kërkesa për ndërmarrjen e nismës për hartimin e PDZRK-së**

Institucionet e interesuara të sektorit publik ose privat mund t'i kërkojnë Ministrin përgjegjës për zonën/çështjen përkatëse të rëndësisë kombëtare (në rastin tonë Ministria e Turizmit dhe Mjedisit - MTM) ose autoriteti përgjegjës për planifikimin e territorit në nivel qendror, në rastet e përfshirjes së disa sektorëve, marrjen e nismës për hartimin e Planit të Detajuar për një Zonë të Rëndësisë Kombëtare (PDZRK).

**- HAPI II – Ndërmarrja e Nismës për hartimin e PDZRK-së**

- a) Vendimi merret nga Ministria e Turizmit dhe Mjedisit.
- b) Vendimi i MTM për marrjen e nismës, botohet në Regjistrin Kombëtar të Planifikimit të Territorit, brenda 10 ditëve nga data e marrjes së nismës.
- c) Vendimi i Ministrin për marrjen e nismës publikohet edhe në faqen zyrtare të MTM.

**- HAPI III – Hartimi i dokumentit të Nismës për hartimin e PDZRK-së**

1. Dokumenti i nismës hartohet nga Agjencia Kombëtare e Planifikimit të Territorit, në bashkëpunim me MTM dhe aktorët iniciues.

**- HAPI IV- Miratimi i dokumentit të Nismës së PDZRK-së**

- a) MTM paraqet kërkesën për miratim të dokumentit të Nismës në Këshillin Kombëtar të Territorit.
- b) KKT merr vendim për miratimin/refuzimin e dokumentit të Nismës për hartimin e PDZRK-së.
- c) Vendimi i KKT-së për miratimin e nismës, së bashku me dokumentin e nismës botohen në Regjistër brenda 10 ditëve nga data e miratimit.
- d) Vendimi i KKT-së dhe dokumenti i nismës bëhen publike edhe në faqen zyrtare të Sekretariatit të KKT-së dhe autoritetit përgjegjës të planifikimit.

**- HAPI V – Hyrja në fuqi të dokumentit të Nismës për hartimin e PDZRK-së**

Dokumenti i Nismës për hartimin e PDZRK-së hyn në fuqi me botimin e vendimit të KKT-së dhe dokumentit të plotë të Nismës në Regjistrin Kombëtar të Planifikimit të Territorit.



**Dokumenti i Nismës së Planit të Detajuar të Zonave me Rëndësi Kombëtare (PDZRK) Gropa e Portës, Fushë Okol dhe Qafë Thore, në Afërsi të Fshatit Bogë, Malësi e Madhe.**

---

***- HAPI VI – Bashkërendimi dhe Këshillimi i procesit të hartimit të PDZRK-së***

- Pas ndërmarrjes së nismës për hartimin e dokumentit të PDZRK-së, me urdhër të Drejtorit të Përgjithshëm të Agjencisë Kombëtare të Planifikimit të Territorit, konstituohet Forumi për Bashkërendimin e Planifikimit në nivel Qendror (FBPQ).
- Në urdhrin e konstituimit përcaktohen detyrat, përgjegjësitë dhe programi i punës së FBPQ.
- Këshillimi i PDZRK-së kryhet përmes botimit të dokumentit në regjistër, informimit të palëve të interesuara nëpërmjet një a më shumë mjeteve tradicionale të informimit dhe organizimit të takimeve publike me to, në rast se kërkohet.

***- HAPI VII – Hartimi i dokumentit të PDZRK-së***

- Dokumenti i PDZRK-së mund të hartohet në 1-3 faza, të paracaktuara në dokumentin e nismës.
- Në përfundim të secilës faze, autoriteti përgjegjës për hartimin e PDZRK-së boton materialin e përgatitur në RKPT, për të cilin AKPT kryen vlerësimin teknik.
- Hartuesit e dokumentit të planifikimit duhet të nënshkruajnë një deklaratë përgjegjësie, ku dëshmojnë se dokumenti i dorëzuar pranë autoritetit përgjegjës të planifikimit është në përputhje me legjislacionin në fuqi në fushën e planifikimit e të zhvillimit, si edhe me legjislacionet e tjera që ndikojnë planifikimin e territorit.

***- HAPI VIII – Procesi i miratimit të dokumentit të PDZRK-së***

1. Lëshimi i Aktit të Përputhshmërisë nga AKPT:
2. Agjencia shqyrton përputhshmërinë e dokumentacionit të PDZRK-së brenda 30 ditëve nga data e paraqitjes për shqyrtim përputhshmërie të dokumentacionit të plotë, harton dhe boton në Regjistër raportin e vlerësimit teknik të PDZRK-së dhe Aktin e Përputhshmërisë, sipas rastit.
3. Materialet që dorëzohen/botohen për miratimin e dokumentit të PDZRK-së në Këshillin Kombëtar të Territorit (KKT) janë:
  1. Nisma e miratuar nga autoriteti përgjegjës;
  2. Dokumentet e PDZRK-së sipas përcaktimeve të nismës;
  3. Akti i Përputhshmërisë nga Agjencia ose deklarata e përputhshmërisë në heshtje;
  4. Deklarata mjedisore, sipas legjislacionit të posaçëm në fuqi, sipas rastit/përcaktimeve të dokumentit të nismës.
1. Pas botimit në Regjistër të materialeve të plota të PDZRK-së, Ministria përgjegjëse bën kërkesën për shqyrtimin dhe miratimin e dokumentit të PDZRK-së në KKT.
2. KKT merr vendim në lidhje me miratimin/refuzimin e PDZRK-së.

***- HAPI IX - Hyrja në fuqi e PDZRK-së***

1. Dokumenti i Planit të Detajuar për Zona të Rëndësisë Kombëtare (PDZRK) hyn në fuqi me botimin e plotë në Regjistër të vendimit të KKT-së dhe dokumenteve shoqëruese të tij.



2. Vendimi i miratimit të dokumentit të PDZRK botohet në Regjistër brenda 15 ditëve nga data e miratimit.

### • **PARIME GJITHËPËRFSHIRËSE**

Metodologjia e hartimit të PDZRK bazohet në eksperiencën ndërkombëtare, parimet e Planifikimit për Zhvillim Territorial në nivel Kombëtar, në parashikimet e Planit të Përgjithshëm Kombëtar të Territorit, si dhe parimet e planifikimit si një proces pune përherë në vazhdimësi. Qasja e këtij plani është një qasje territoriale që garanton:

- Analizimin strategjik dhe vendimmarrjen strategjike për 3 dimensionet–zhvillim ekonomik/turizëm, barazi sociale dhe mbrojtje mjedisore;
- Përputhshmërinë me sistemin ligjor dhe atë qeverisës në Shqipëri;
- Respektimin e kompetencave institucionale të autoriteteve të çdo niveli dhe të nevojave të çdo grupi interesi, në kuadër të konceptit të qeverisjes me shumë nivele;
- Harmonizimin e prioriteteve dhe politikave kombëtare sektoriale, ndërsektoriale dhe vendore me detyrimet që vijnë nga procesi i përafrimit ligjor me direktivat e BE dhe nga fazat e integritimit.

Metodologjikisht, nevojitet që analiza të fokusohet në identifikimin e elementeve të favorshme dhe të pafavorshme në territor, të pabarazive, të hendeqeve të zhvillimit hapësinor, të vlerave dhe potencialeve turistike dhe të ndikimeve të mundshme në territor dhe në politikën tonë të planifikimit dhe direktivat e BE.

Pavarësisht metodologjisë, e cila ndërtohet mbi eksperiencat më të mira kombëtare dhe ndërkombëtare, PDZRK do të respektojë terminologjinë, kushtet, standardet e planifikimit, kriteret e zhvillimit dhe kodet e përdorimit të tokës, si dhe parashikimet e legjislacionit sektorial në fuqi.

### • **KUFIJTË TERRITORIALE TË PDZRK-së**

Territori objekt i këtij studimi është pjesë e juridiksionit të Bashkisë Malësi e Madhe, referuar kufijve territoriale administrativ miratuar me Ligjin Nr. 115/2014 “Për ndarjen administrativo-territoriale të njësive të qeverisjes vendore në Republikën e Shqipërisë”.

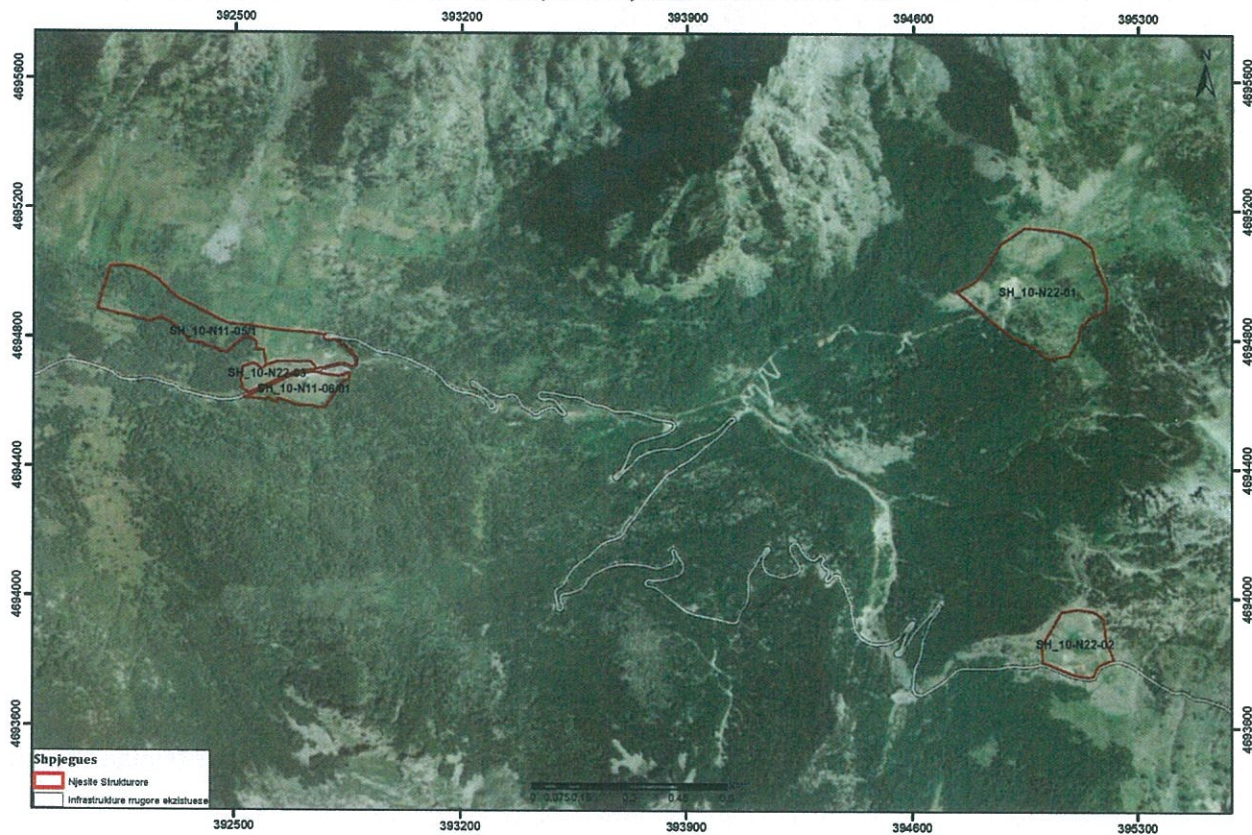
**Zona e marrë në konsideratë për hartimin e PDZRK-së do të jenë njësitë strukturore SH\_10-N22-01, SH\_10-N22-02, SH\_10-N22-03, një pjesë e njësisë SH\_10-N11-05, identifikuar me kodin SH\_10-N11-05/1, dhe një pjesë e njësisë SH\_10-N11-06, e identifikuar me kodin SH\_N11-06/01 në hartën ilustruese, në afërsi të fshatit Bogë, Njësia Administrative Shkrel.**



**Dokumenti i Nismës së Planit të Detajuar të Zonave me Rëndësi Kombëtare (PDZRK) Gropa e Portës, Fushë Okol dhe Qafë Thore, në Afërsi të Fshatit Bogë, Malësi e Madhe.**

Këto territore shtrihen në Zonën me Rëndësi Kombëtare të Parkut Kombëtar Alpet e Shqipërisë, ende në proces për t’u shpallur zonë e mbrojtur.

**Harta e Kufijve të Njësive Strukturore**



Figurë 1-Kufiri i PDZRK për njësitë strukturore SH\_10-N22-01, SH\_10-N22-02, SH\_10-N22-03, SH\_10-N11-05/1

Koordinatat specifike për secilën Njësi Strukturore:

SH\_10-N22-01

Koordinata X	Koordinata Y	Koordinata X	Koordinata Y
395086.09	4694752.8387	395062.2774	4695135.1624
395019.944	4694740.9324	395117.84	4695116.6415
394970.996	4694779.2971	395157.5276	4695086.2144
394907.4959	4694808.4013	395168.111	4695041.2351
394821.5061	4694877.1931	395178.6943	4695016.0997
394737.3095	4694948.874	395203.8298	4694956.5683
394775.2039	4694968.4746	395202.5069	4694891.7452
394799.0165	4694984.3496	395156.2047	4694871.9015
394840.027	4695035.9435	395121.8088	4694840.1514
394849.2874	4695058.4331	395115.1942	4694799.1409
394875.7458	4695098.1207	395086.09	4694752.8387
394949.8293	4695147.0687	395062.2774	4695135.1624



Dokumenti i Nismës së Planit të Detajuar të Zonave me Rëndësi Kombëtare (PDZRK) Gropa e Portës, Fushë Okol dhe Qafë Thore, në Afërsi të Fshatit Bogë, Malësi e Madhe.

SH\_10-N22-02

Koordinata X	Koordinata Y	Koordinata X	Koordinata Y
395226.5522	4693810.1076	395023.8838	4693796.1167
395205.1977	4693804.4267	395006.5318	4693801.4602
395181.3204	4693792.5089	395004.9458	4693801.5633
395180.1092	4693791.5105	395002.746	4693855.8994
395171.4173	4693780.0272	395033.4378	4693904.5829
395166.1042	4693764.7871	395063.0712	4693957.4996
395162.8259	4693759.05	395115.9879	4693965.9663
395147.0821	4693756.426	395163.613	4693958.558
395125.7308	4693759.8575	395193.2464	4693939.5079
395109.707	4693762.5933	395202.7714	4693866.4828
395092.0319	4693767.2042	395226.5522	4693810.1076
395072.5463	4693775.3881		

SH\_10-N22-03

Koordinata X	Koordinata Y	Koordinata X	Koordinata Y
392745.898	4694712.7678	392529.4684	4694711.7094
392749.8733	4694702.5306	392543.7559	4694716.4719
392725.4698	4694699.5242	392560.6893	4694720.7053
392707.4679	4694697.1976	392567.5684	4694715.4136
392689.3905	4694693.6442	392573.9185	4694709.5928
392661.8672	4694685.1082	392579.2101	4694706.4178
392628.0962	4694668.2643	392588.206	4694706.4178
392580.7206	4694646.0803	392594.0268	4694713.8261
392549.0023	4694632.5707	392630.5394	4694725.997
392540.5218	4694629.296	392661.2311	4694725.997
392523.1183	4694641.8593	392705.152	4694725.997
392516.7683	4694667.7885	392733.1979	4694725.4678
392522.5892	4694694.2469	392745.898	4694712.7678
392523.1183	4694708.0053		

SH\_10-N11-05/1

Koordinata X	Koordinata Y	Koordinata X	Koordinata Y
392664.4644	4694725.997	392596.9364	4694714.796
392655.9766	4694725.997	392595.6988	4694714.383
392649.7324	4694725.997	392594.8663	4694714.106
392641.3081	4694725.997	392594.0268	4694713.826
392634.1749	4694725.997	392593.9293	4694715.296
392630.5394	4694725.997	392593.7347	4694718.231
392625.3718	4694724.274	392593.5226	4694721.428
392621.784	4694723.079	392593.3133	4694724.583
392617.5168	4694721.656	392593.3106	4694724.624
392609.5475	4694719	392593.2907	4694724.925
392605.6169	4694717.689	392593.224	4694725.93
392601.7624	4694716.405	392593.094	4694727.889



**Dokumenti i Nismës së Planit të Detajuar të Zonave me Rëndësi Kombëtare (PDZRK) Gropa e Portës, Fushë Okol dhe Qafë Thore, në Afërsi të Fshatit Bogë, Malësi e Madhe.**

392592.9276	4694730.398		392565.4287	4694788.034
392592.7991	4694732.336		392558.2981	4694792.254
392592.7206	4694733.519		392545.9288	4694800.112
392592.6898	4694733.984		392537.9252	4694799.239
392592.6325	4694734.311		392529.3394	4694798.511
392592.5518	4694734.771		392523.2275	4694798.075
392592.4507	4694735.348		392515.806	4694791.672
392592.1118	4694737.281		392506.2016	4694784.396
392591.7618	4694739.278		392501.6904	4694779.448
392591.5031	4694740.754		392496.0151	4694773.336
392591.3039	4694741.89		392491.6495	4694767.952
392591.0344	4694743.427		392486.1197	4694763.877
392590.6947	4694745.365		392479.7167	4694757.911
392590.4262	4694746.896		392474.9145	4694754.127
392590.2189	4694748.079		392471.7131	4694754.564
392590.0178	4694749.227		392459.9259	4694756.31
392589.808	4694750.423		392452.3588	4694757.62
392589.6584	4694751.277		392446.9745	4694761.258
392589.3565	4694752.999		392438.9708	4694767.224
392589.231	4694753.714		392435.3328	4694768.388
392589.1889	4694753.976		392424.7097	4694770.571
392589.0204	4694755.346		392409.43	4694773.773
392588.8757	4694756.523		392405.792	4694776.829
392588.673	4694758.172		392396.7697	4694783.522
392588.3741	4694760.602		392394.8779	4694783.814
392588.1799	4694762.182		392383.5273	4694784.541
392588.1392	4694762.513		392376.3967	4694785.123
392587.8751	4694762.479		392361.117	4694784.978
392587.2549	4694762.521		392353.1133	4694794.291
392586.7383	4694762.555		392351.3671	4694800.548
392585.6923	4694762.625		392346.2739	4694804.186
392585.5503	4694762.625		392328.5203	4694820.339
392583.632	4694762.625		392310.0391	4694836.056
392582.3223	4694762.625		392295.3415	4694847.988
392581.6667	4694762.651		392292.2855	4694850.026
392580.2392	4694762.75		392270.1663	4694860.358
392578.9662	4694762.838		392259.5433	4694857.156
392577.8341	4694762.916		392247.465	4694853.373
392576.9381	4694762.916		392241.2076	4694848.425
392573.9051	4694762.916		392232.7674	4694849.88
392572.4223	4694763.064		392215.1593	4694853.082
392570.9946	4694763.207		392198.861	4694857.738
392568.3752	4694763.207		392175.4321	4694864.578
392565.0283	4694763.207		392162.3352	4694867.197
392565.7131	4694765.928		392146.9099	4694870.399
392566.4473	4694769.116		392136.4324	4694872.727
392566.1563	4694776.829		392127.4101	4694874.91



**Dokumenti i Nismës së Planit të Detajuar të Zonave me Rëndësi Kombëtare (PDZRK) Gropa e Portës, Fushë Okol dhe Qafë Thore, në Afërsi të Fshatit Bogë, Malësi e Madhe.**

392565.4287	4694788.034		392107.0371	4694879.857
392558.2981	4694792.254		392087.5373	4694884.805
392545.9288	4694800.112		392074.7314	4694887.57
392537.9252	4694799.239		392079.8247	4694904.596
392529.3394	4694798.511		392085.0634	4694922.932
392523.2275	4694798.075		392091.9029	4694946.943
392515.806	4694791.672		392097.7238	4694964.987
392506.2016	4694784.396		392102.6715	4694983.614
392501.6904	4694779.448		392107.4737	4694998.603
392496.0151	4694773.336		392113.0035	4695016.793
392491.6495	4694767.952		392117.2236	4695018.103
392486.1197	4694763.877		392124.4997	4695019.121
392479.7167	4694757.911		392129.4474	4695019.121
392474.9145	4694754.127		392136.7234	4695020.285
392471.7131	4694754.564		392146.0368	4695019.994
392459.9259	4694756.31		392153.1673	4695019.558
392452.3588	4694757.62		392163.3538	4695019.121
392446.9745	4694761.258		392172.5216	4695017.811
392438.9708	4694767.224		392184.3088	4695015.338
392435.3328	4694768.388		392195.805	4695011.991
392424.7097	4694770.571		392201.6259	4695010.244
392409.43	4694773.773		392208.4653	4695008.353
392405.792	4694776.829		392212.6855	4695006.897
392396.7697	4694783.522		392216.9056	4695005.297
392394.8779	4694783.814		392220.5436	4695003.987
392383.5273	4694784.541		392226.2189	4694999.767
392376.3967	4694785.123		392231.3122	4694996.42
392361.117	4694784.978		392241.3531	4694990.017
392353.1133	4694794.291		392257.797	4694980.704
392351.3671	4694800.548		392261.5806	4694979.103
392346.2739	4694804.186		392262.8902	4694977.793
392328.5203	4694820.339		392266.5283	4694973.573
392310.0391	4694836.056		392273.2222	4694966.297
392295.3415	4694847.988		392285.446	4694953.346
392292.2855	4694850.026		392290.5393	4694948.107
392270.1663	4694860.358		392296.2146	4694942.432
392259.5433	4694857.156		392304.3638	4694934.864
392247.465	4694853.373		392307.7108	4694932.245
392241.2076	4694848.425		392311.4943	4694929.48
392232.7674	4694849.88		392314.7897	4694926.53
392215.1593	4694853.082		392319.0098	4694924.056
392198.861	4694857.738		392322.0658	4694921.582
392175.4321	4694864.578		392326.1403	4694918.963
392162.3352	4694867.197		392330.0694	4694916.635
392146.9099	4694870.399		392335.0171	4694914.597
392136.4324	4694872.727		392341.129	4694911.541
392127.4101	4694874.91		392346.2223	4694908.631



**Dokumenti i Nismës së Planit të Detajuar të Zonave me Rëndësi Kombëtare (PDZRK) Gropa e Portës, Fushë Okol dhe Qafë Thore, në Afërsi të Fshatit Bogë, Malësi e Madhe.**

392350.5879	4694906.594		392562.7577	4694834.124
392356.1177	4694903.829		392566.6868	4694833.397
392361.793	4694901.064		392570.3248	4694832.669
392365.431	4694899.027		392574.5449	4694831.941
392368.9236	4694897.862		392578.9105	4694831.359
392372.4161	4694895.825		392585.75	4694829.904
392375.9086	4694894.079		392594.7723	4694829.322
392381.0018	4694891.605		392600.3021	4694828.303
392385.0764	4694888.695		392604.3767	4694827.721
392388.1323	4694887.385		392608.5968	4694827.285
392390.8972	4694886.221		392612.5259	4694826.557
392394.9718	4694884.329		392616.8916	4694826.12
392399.483	4694882.437		392621.6937	4694825.247
392403.2665	4694880.691		392627.078	4694824.52
392406.6135	4694879.381		392637.2645	4694823.501
392410.5426	4694877.198		392648.1786	4694822.191
392413.7441	4694875.598		392652.9808	4694821.755
392416.3634	4694873.706		392660.5479	4694821.464
392420.438	4694871.814		392666.5143	4694820.736
392423.785	4694869.631		392671.1709	4694820.3
392427.423	4694867.885		392678.0104	4694820.3
392430.77	4694865.993		392683.8313	4694820.3
392435.1357	4694863.665		392689.5066	4694819.863
392442.1207	4694859.736		392697.3647	4694818.99
392448.6691	4694856.534		392700.2752	4694818.408
392454.0534	4694853.915		392704.0587	4694817.826
392457.837	4694852.605		392707.1146	4694817.826
392464.822	4694849.695		392711.9168	4694816.807
392470.3518	4694847.658		392715.7004	4694816.807
392476.1726	4694845.62		392718.9019	4694816.807
392480.2472	4694844.165		392723.413	4694816.662
392484.1763	4694843.583		392729.5249	4694816.662
392487.9598	4694842.71		392735.6368	4694816.08
392494.7993	4694841.546		392739.7114	4694816.08
392498.4374	4694840.527		392741.6032	4694815.788
392501.6388	4694840.527		392745.0957	4694815.206
392507.8962	4694839.945		392750.4799	4694814.188
392512.4074	4694839.799		392756.7374	4694812.587
392516.1909	4694839.508		392766.6328	4694810.695
392519.9745	4694839.217		392772.0171	4694809.822
392525.7953	4694839.217		392774.4909	4694809.386
392530.452	4694838.49		392777.1103	4694810.55
392535.9818	4694838.199		392779.5842	4694811.568
392541.8027	4694837.762		392780.7483	4694811.714
392545.7317	4694837.18		392778.42	4694809.386
392549.6608	4694836.452		392775.8006	4694807.639
392555.4816	4694834.997		392774.0544	4694805.748





**Dokumenti i Nismës së Planit të Detajuar të Zonave me Rëndësi Kombëtare (PDZRK) Gropa e Portës, Fushë Okol dhe Qafë Thore, në Afërsi të Fshatit Bogë, Malësi e Madhe.**

392773.3268	4694803.419		392870.2438	4694713.633
392773.9088	4694800.654		392867.77	4694712.177
392775.6551	4694798.326		392864.714	4694711.304
392777.6924	4694796.434		392860.785	4694711.304
392782.3491	4694793.96		392857.5835	4694712.032
392784.8229	4694793.524		392855.5462	4694712.76
392787.5878	4694793.378		392853.3634	4694714.215
392790.9348	4694793.087		392848.9977	4694715.961
392793.8452	4694792.942		392844.1955	4694717.707
392795.5915	4694792.942		392837.3561	4694720.036
392798.2109	4694793.233		392833.718	4694720.618
392800.5392	4694793.524		392830.371	4694720.909
392803.5952	4694794.397		392827.1696	4694720.909
392806.3601	4694794.833		392824.8412	4694720.181
392809.416	4694794.688		392817.4197	4694718.58
392812.4719	4694794.688		392809.4427	4694715.965
392813.6361	4694794.251		392806.4961	4694715.186
392815.2368	4694793.669		392801.5687	4694714.021
392816.5465	4694792.505		392797.6886	4694712.923
392819.1659	4694790.904		392793.5523	4694711.682
392821.6398	4694789.013		392787.7185	4694710.158
392824.5502	4694786.83		392784.2408	4694709.413
392826.5875	4694784.21		392781.7576	4694708.654
392831.8263	4694779.699		392777.8432	4694707.547
392835.9008	4694776.061		392773.9088	4694706.648
392838.6657	4694773.733		392770.1838	4694705.377
392841.8672	4694772.278		392766.9824	4694707.851
392843.759	4694770.968		392764.8301	4694707.185
392845.7963	4694768.931		392758.7897	4694705.305
392849.1433	4694765.584		392749.8733	4694702.531
392852.4903	4694761.509		392745.898	4694712.768
392856.4193	4694757.435		392743.0804	4694715.585
392859.3297	4694754.67		392738.7147	4694719.951
392861.5126	4694752.778		392733.1979	4694725.468
392864.714	4694750.304		392725.5538	4694725.612
392867.1879	4694748.267		392725.0458	4694725.622
392868.4976	4694746.375		392722.2286	4694725.675
392870.5349	4694743.756		392720.3614	4694725.71
392871.8446	4694741.573		392719.5319	4694725.726
392872.8632	4694739.099		392716.6581	4694725.78
392874.0274	4694734.879		392715.0045	4694725.811
392875.1915	4694730.659		392712.3205	4694725.862
392875.7736	4694727.312		392710.6461	4694725.893
392875.6281	4694724.11		392707.5129	4694725.952
392875.046	4694721.491		392706.0534	4694725.98
392874.0274	4694718.435		392704.2128	4694725.997
392872.8632	4694714.942		392699.5984	4694725.997



**Dokumenti i Nismës së Planit të Detajuar të Zonave me Rëndësi Kombëtare (PDZRK) Gropa e Portës, Fushë Okol dhe Qafë Thore, në Afërsi të Fshatit Bogë, Malësi e Madhe.**

392695.9789	4694725.997		392672.9072	4694725.997
392692.8462	4694725.997		392668.9702	4694725.997
392688.6129	4694725.997		392665.3936	4694725.992
392682.9191	4694725.997		392664.4645	4694725.997
392678.5164	4694725.997			

SH\_10-N11-06/01

Koordinata X	Koordinata Y		Koordinata X	Koordinata Y
392817.5557	4694682.477		392791.944	4694604.042
392820.3206	4694682.332		392790.3234	4694602.15
392822.94	4694682.332		392787.413	4694598.948
392826.287	4694683.06		392784.357	4694591.963
392832.6899	4694683.933		392783.3384	4694590.654
392836.1824	4694684.806		392781.3011	4694588.18
392838.8018	4694686.698		392779.5548	4694586.143
392841.1301	4694688.298		392778.3907	4694584.687
392843.1674	4694689.171		392760.3461	4694584.833
392846.2234	4694690.045		392756.2715	4694584.978
392848.1151	4694690.336		392754.2342	4694585.56
392852.3353	4694690.481		392750.8872	4694586.579
392853.6449	4694689.608		392745.9395	4694588.18
392854.0815	4694687.425		392738.5179	4694590.217
392854.6636	4694684.369		392730.5142	4694590.217
392854.227	4694680.731		392718.2905	4694590.654
392853.7905	4694678.257		392713.3427	4694590.799
392853.6449	4694676.075		392707.6674	4694591.236
392853.0629	4694673.455		392703.8839	4694591.381
392852.4808	4694671.272		392701.701	4694591.381
392851.1711	4694669.235		392700.1003	4694591.381
392850.589	4694667.925		392698.4996	4694591.672
392843.7495	4694668.799		392696.1712	4694592.4
392842.5853	4694668.799		392693.4063	4694593.273
392840.4025	4694667.634		392687.2945	4694594.437
392838.8018	4694666.907		392674.1976	4694597.639
392837.3466	4694666.034		392666.6305	4694600.84
392835.8914	4694665.452		392654.6977	4694605.06
392833.8541	4694663.269		392633.8882	4694612.918
392831.6713	4694659.922		392631.9964	4694607.098
392828.1787	4694655.556		392630.9778	4694603.023
392825.5594	4694652.209		392630.1047	4694600.84
392821.7758	4694646.679		392629.377	4694600.404
392816.246	4694637.511		392621.0823	4694604.333
392807.9513	4694626.306		392601.728	4694613.937
392804.3133	4694621.65		392597.2169	4694609.135
392802.276	4694618.739		392545.8479	4694614.228
392798.929	4694614.083		392527.9488	4694615.974
392794.2723	4694607.68		392577.8626	4694636.784



**Dokumenti i Nismës së Planit të Detajuar të Zonave me Rëndësi Kombëtare (PDZRK) Gropa e Portës, Fushë Okol dhe Qafë Thore, në Afërsi të Fshatit Bogë, Malësi e Madhe.**

392609.4407	4694650.608		392735.6075	4694694.119
392632.1419	4694661.959		392738.3724	4694694.41
392652.8059	4694672.582		392745.5029	4694694.992
392667.7946	4694679.131		392782.1742	4694686.407
392674.7796	4694681.895		392785.1045	4694686.261
392680.1639	4694683.787		392789.3246	4694685.97
392687.44	4694686.261		392793.6902	4694685.679
392691.2235	4694687.425		392797.6193	4694684.66
392701.2645	4694689.608		392800.9663	4694684.078
392707.2308	4694691.063		392804.7498	4694683.642
392717.4173	4694692.373		392808.6789	4694683.496
392720.7643	4694692.373		392811.4438	4694683.205
392728.3314	4694693.392		392817.5557	4694682.477

**• KUFIZIMET DHE LEJIMET E PARACAKTUARA NGA PLANET DHE VENDIMET NË FUQI**

Dokumenti i Planit të Detajuar për një Zonë të Rëndësisë Kombëtare (PDZRK) bazohet në dokumentet kombëtare të planifikimit dhe legjislacionin në fuqi.

Ministria e Turizmit dhe Mjedisit, si dhe Agjencia Kombëtare e Zonave të Mbrojtura kanë propozuar, që territoret në të cilat shtrihen zonat në studim, të kthehen në Zona të Mbrojtura “Park Kombëtar”.

Ligji Nr. 81/2017, datë 04.05.2017 “Për zonat e mbrojtura” përcakton kategorinë “Park Kombëtar” si më poshtë:

*“Park Kombëtar” shpallen territoret e gjera, zakonisht jo më të vogla se 1000 ha, unike për nga vlerat kombëtare dhe ndërkombëtare, që ruhen dhe menaxhohen për mbrojtjen e ekosistemeve, llojeve, për edukim dhe rekreacion (çlodhje e argëtim), që rregullojnë përdorimin e qëndrueshëm nga ana e njeriut të burimeve natyrore.*

Në “Parkun kombëtar” zbatohet shkalla e mbrojtjes mjedisore të zonës që ka si objektiv të mbajë territorin në gjendje natyrore, ku duhet të ruhen komunitetet biotike, të resurseve gjenetike dhe llojeve për të siguruar stabilitetin ekologjik dhe diversitetin dhe ku:

Përjashtohet njeriu nga shfrytëzimi ose zënia me aktivitete intensive;

Nuk lejohet shfrytëzimi i tokës me teknologji intensive, me mjete dhe mënyra që shkaktojnë ndryshime rrënjësore në biodiversitet, në strukturën dhe funksionet e ekosistemeve ose që dëmtojnë në mënyrë të pandreqshme sipërfaqen e tokës;

Janë të ndaluara ndërtimi i zonave urbane, i autostradave, hekurudhave, linjave të prodhimit të energjisë, si hidrocentrale, linjave të tensionit të lartë dhe sistemeve të naftës e të gazit me shtrirje të gjatë;



**Dokumenti i Nismës së Planit të Detajuar të Zonave me Rëndësi Kombëtare (PDZRK) Gropa e Portës, Fushë Okol dhe Qafë Thore, në Afërsi të Fshatit Bogë, Malësi e Madhe.**

---

Nuk lejohet ndryshimi i gjendjes natyrore të rezervave ujore, burimeve, liqeneve dhe sistemeve të zonave të lagura;

Çdo aktivitet që bie ndesh me objektivat e mbrojtjes së zonës dhe që përcaktohen në planin e menaxhimit.

Në këtë zonë mund të ushtrohen veprimtari që sigurojnë krijimin e mundësive shpirtërore, shkencore, edukative, çlodhëse të vizitorëve, në përputhje me kërkesat mjedisore, kulturore dhe të planit të menaxhimit, por vetëm pasi të pajisen me miratimin e institucioneve shtetërore, që synojnë:

Ruajtjen e zonës në një gjendje natyrore ose sa më afër natyrës;

Respektimin e vlerave ekologjike, gjeomorfologjike, objekteve të shenjta ose estetike, për të cilat zona merret në mbrojtje;

Marrjen në konsideratë që banorët lokalë kanë të drejta, të tilla si, peshkimin, kullotjen dhe drutë e zjarrit, deri në atë masë sa ato të mos dëmtojnë objektivat e tjerë të menaxhimit.

Në lidhje me këtë propozim për Zonë të Mbrojtur gjithashtu është hartuar, por ende nuk është miratuar, Plani i Menaxhimit për Alpet e Shqipërisë.

Sipas këtij Draft- Plani Menaxhimi njësitë strukturore SH\_10-N22-03, SH\_10-N11-05/1 dhe SH\_10-N11-06/01 përfshihen në *nënzonën e Përdorimit Tradicional (ZPT)*; ndërsa njësitë strukturore SH\_10-N22-01 dhe SH\_10-N22-02 përfshihen në *nënzonën e Menaxhimit Efektiv (ZME)*.

Draft-Plani i Menaxhimit jep funksionet e nënzonave të menaxhimit si mëposhtë:

**Nënzona e menaxhimit efektiv (ZME)**

Nënzona ka funksion ruajtjen parësore të biodiversitetit dhe siguron një zonë natyrore pak të shqetësuar nga veprimtaritë ekoturistike, të cilat kryhen nëpërmjet një menaxhimi efektiv të vizitorëve dhe të infrastrukturës mbështetëse. Nënzona përfshin disa habitate natyrore dhe speciet përkatëse të tyre të rëndësisë kombëtare dhe evropiane, për të cilat kërkohen masa të veçanta ruajtjeje të caktara në planin e menaxhimit, sipas dispozitave të ligjit “Për mbrojtjen e biodiversitetit”. Nënzona ka performancë të lartë mjedisore, dhe për të zbatohet shkalla e dytë e ruajtjes. Shtrihet në një sipërfaqe prej 36,932.97ha ose 42.90% të sipërfaqes së përgjithshme të Parkut Kombëtar Ndërkufitar.

Pjesë e rëndësishme e nënzonës janë habitatet natyrore dhe speciet përkatëse si bimët, shpendët dhe kafshët endemike, subendemike, të kërcënuar apo të rrezikuar, që mbrohen nga legjislacioni vendas, konventat ndërkombëtare, direktivat e BE (për habitatet e zogjët) apo që përfshihen në Librin e Kuq, të cilët kërkojnë masa të veçanta menaxhimi, caktimin e zonave të veçanta të ruajtjes apo dhe nevojën për mbrojtje strikte, të caktuara saktësisht në planin e menaxhimit të PKN dhe në dispozitat e ligjit “Për mbrojtjen e biodiversitetit”. Përpos kësaj krijon mundësi dhe lehtësira të tjera të lidhura me to dhe që shërbyjnë për kërkim shkencor, edukim dhe ndërgjegjësim.

Nënzona përfshin sipërfaqen më të madhe të PKN. Lejon mundësi hyrëse për publikun e prirur për të respektuar kufijtë e nënzonës, zhvillimin e veprimtarive ekoturistike, argëtuese, sportive, shpirtërore dhe manifestime popullore, në mënyrë që të respektohen funksionet, vlerat ekologjike,



peizazhi natyror-kulturor, por nuk lejohen veprimtaritë që shkaktojnë zaptime të territorit, shqetësime, dëmtime, ndotje dhe zhurma të theksuara.

Njëherazi, bazuar në funksionin kryesor të nënzonës, të instrumenteve të planifikimit hapësinor dhe të kapaciteteve mbajtëse mjedisore, mundëson vetëm krijimin e infrastrukturës së pritjes dhe informimit të banorëve e të vizitorëve. Ndërtimi i infrastrukturës (hapja e shtigjeve, vendosja e tabelave, shenjave treguese dhe informuese, ngritja e strukturave të nevojshme për sigurinë e jetës së vizitorëve në terrenet e thepisura, ndërtimin e çezmave, i vendqëndrimeve e kampingjeve të përkohshme, i strukturave sportive e argëtuese të thjeshta e të përkohshme si dhe të tjera të kësaj natyre) kryhet sipas projekteve teknike të parashikuara në planin e menaxhimit dhe të miratuar nga organet kompetente të planifikimit të territorit, në bashkëpunim me administratën e parkut kombëtar ndërkufitar.

Gjithashtu, mbi bazën e studimeve vjetore, në sipërfaqe të kufizuara e të paracaktuara, për një periudhë kohe sezonale dhe sipas kapaciteteve mbajtës kullosorë, mundësohet kalimi dhe kullotja e bagëtive apo dhe ndërtimi i vathave e staneve me mjete rrethanore, sipas rregullave të caktuara nga administrata e parkut. Po kështu, mundëson grumbullimi i bimëve mjekësore, prodhimeve të dyta pyjore, përdorimin e ujërave për pirje dhe sportet ujore, pasi merret pëlqimi i administratës së PKN.

*Nënzona e menaxhimit efektiv (ZME)*, mund të quhet edhe nënzona e vizitorëve, pasi lejon mundësi hyrëse për publikun e prirur për të respektuar kufijtë e nënzonës. Kjo hapësirë është mjaft të përshtatshme për një rekreacion ekologjikisht të qëndrueshëm, dhe siguron një zonë natyrore pak të shqetësuar. Veprimtaritë kryhen nëpërmjet menaxhimi efektiv të vizitorëve dhe të infrastrukturës mbështetëse, pasi nënzona përfshin tipe habitatesh natyrore dhe speciet përkatëse të tyre të rëndësisë kombëtare dhe evropiane, për të cilat kërkohen masa të veçanta ruajtjeje.

Vizitorët janë të mirëpritur, por gjithashtu mund të jenë një ngarkesë e rëndë, nëse nuk menaxhohen mirë dhe nuk organizohen. Vizitorët janë grup i rëndësishëm për të arritur objektivat për edukimin mjedisor dhe rritjen e ndërgjegjësimit. Ata janë njësoj të rëndësishëm për përmirësimin e situatës ekonomike dhe gjendjen e jetesës së banorëve. Prandaj, popullsia lokale dhe administrata duhet të kenë të njëjtat interesa për të tërhequr vizitorët. Gjithashtu, është thelbësore që të krijohen mundësi për ta' për të përjetuar natyrën, pasuritë kulturore dhe mikpritjen e popullsisë vendase. Për të cilën kërkohet që të krijohet, ruajtur e mirëmbajtur infrastruktura më tërheqës e duhur për vizitorët e turistët dhe nga ana tjetër për të mbështetur ekonominë lokale.

Në nënzonën e menaxhimit efektiv, duhet të identifikohen dhe të markohen zonat më të ndjeshme mjedisore, tipet e habitateve dhe speciet e rëndësisë kombëtare e ndërkombëtare.

Njëherazi edhe vendet ku vizitorët mund të përjetojnë bukurinë e natyrës, atraktivitetin e vëzhgimit të biodiversitetit, të zogjve, peizazhit dhe karakteristika të tjera përkatëse të Parkut Kombëtar Ndërkufitar (PKN). Administrata e PKN duhet të krijojë infrastrukturën specifike për vizitorët, e ciladuhet të jetë tërheqëse për t'i mbajtur ata larg nga zonat e ndjeshme. E rëndësishme në këtë proces janë krijimi, mirëmbajtja, caktimi dhe markimi i shtigjeve të kalimit të vizitorëve e bagëtive,



**Dokumenti i Nismës së Planit të Detajuar të Zonave me Rëndësi Kombëtare (PDZRK) Gropa e Portës, Fushë Okol dhe Qafë Thore, në Afërsi të Fshatit Bogë, Malësi e Madhe.**

---

vendosja e tabelave treguese dhe informuese, ndërtimi i çezmave, i pikave të pushimit, nyjet sanitare, koshat e grumbullimit të hedhurinave, kampingjet e përkohshme, strukturat sportive e argëtuese të thjeshta e të përkohshme, sipas projekteve teknike të miratuara nga organet kompetente dhe AdPKN. E nevojshme është që Zona e Menaxhimit Efektiv të pajiset edhe me infrastrukturën për sigurimin e jetës së banorëve e të vizitorëve, sidomos në vendet e thepisura dhe të rrezikshme.

Nënzona e menaxhimit efektiv lehtëson zhvillimin e qëndrueshëm dhe tepër të kontrolluar të disa veprimtarive sociale e ekonomike me interes për banorët, të cilat janë domosdoshmëri për jetesën e tyre. Në këtë nënzona, sipas rregullave të caktuar mirë nga AdPKN, lejohet rikualifikimi i vathave e staneve, jo vetëm për qëllime të strehimit të bagëtive e përpunimit të prodhimeve të tyre, por edhe përshtatja për pritjen e vizitorëve. Për nevojat e banorëve që jetojnë në këto stane për një periudhë kohe të kufizuar, lejohet grumbullimi dhe përdorimi për ngrohje e gatim i druve të zjarrit, kullotja e bagëtive dhe grumbullimi i sanës, grumbullimi i bimëve mjekësore dhe i prodhimeve të dyta, përdorimi i ujit për pirje dhe nevojat personale.

Nënzona e menaxhimit efektiv, sipas rregullave të caktuara nga AKZM, lejon kërkimin shkencor, studimet, monitorimin dhe veprimtaritë promovuese, edukative, ndërgjegjësuere, jo masive, në përputhje me funksionet e kësaj nënzona. Kësisoj lejojnë dhe ndërhyrjet përmirësuese të përkohshme, vetëm në rastet e fatkeqësive natyrore apo të shkaktuara nga njerëzit si zjarret, sëmundjet, dëmtuesit, largimin e mbetjeve të ngurta, plastike, inertet, dhe të vendosjes së infrastrukturës për informimin e vizitorëve dhe të turistëve.

**Nënzona e përdorimit tradicional (ZPT)**

Nënzona ka funksion ruajtjen e natyrës dhe të biodiversitetit në harmoni me zhvillimin e veprimtarive tradicionale të banorëve të zonës, veçanërisht toka bujqësore, blegtoria, pyjet, kullotat, ujërat, burimet e tjera natyrore, monumentet natyrore, kulturore e shpirtërore dhe peizazhi rural, në përputhje me objektivat e caktuara në planin e menaxhimit. Nënzona ka performancë të mirë mjedisore, dhe për të zbatohet shkalla e tretë e ruajtjes. Shtrihet në një sipërfaqe prej 26,259.82ha ose 30.50% të sipërfaqes së përgjithshme të Parkut Kombëtar Ndërkufitar.

Gjithashtu, në këtë nënzona takohen dhe disa tipe të habitateve natyrore dhe speciet përkatëse si bimët, shpendët dhe kafshët, që mbrohen nga legjislacioni vendas, konventat ndërkombëtare, direktivat e BE (për habitatet e zogjët) apo që përfshihen në Librin e Kuq, për të cilët kërkohen masa të veçanta menaxhimi dhe përcaktimin e zonave të ruajtjes, të caktuara saktësisht në planin e menaxhimit të PKN.

Nënzona duhet të garantojë që të mos çenohet ndërveprimi harmonik i natyrës me kulturën përmes mbrojtjes së cilësisë së peizazhit, përdorimit të kontrolluar e të vazhdueshëm të tokës, ujërave, pyjeve, kullotave, bimëve mjekësore dhe veprimtarive artizanale. Njëherazi lejohen çdo formë e kultivimit bujqësor, mbarështrimit të blegtorisë, të pyjeve dhe kullotave, etj, në përputhje me planet vendore të zhvillimit dhe planin e menaxhimit për parkun kombëtar.

Nënzona u mundëson banorëve të vazhdojnë mënyrën e tyre të jetesës, të praktikave ndërtimore,



sociale e kulturore karakteristike dhe tradicionale. Lejon mundësi hyrëse për publikun e prirur për të respektuar kufijtë e nënzonës dhe veprimtaritë shoqërore tradicionale. Vizitorët mund të shijojnë prodhimet dhe peizazhin rural, duke u njohur me mënyrën e jetësës, kulturën dhe historinë e banorëve.

*Nënzona e përdorimit tradicional (ZPT)*, është e destinuar kryesisht për zhvillimin e veprimtarive tradicionale të banorëve të zonës, menaxhimin e tokës bujqësore, pemtarisë, blegtorisë, pyjeve të karakterit vendor, kullotat, ujërat, burimet e tjera natyrore, monumentet natyrore, kulturore e shpirtërore dhe peizazhi rural, në përputhje me objektivat e caktuara për parkun.

Po ashtu në ZPT takohen dhe disa tipe të habitateve natyrore dhe speciet përkatëse si bimët, shpendët dhe kafshët, që mbrohen nga legjislacioni vendas, konventat ndërkombëtare dhe direktivat e BE-s, për të cilat janë vendosur masa të veçanta menaxhimi dhe përcaktimin e zonave të ruajtjes.

Nënzona duhet të garantojë që të mos çënohet ndërveprimi harmonik i natyrës me kulturën përmes mbrojtjes së cilësisë së peizazhit, përdorimit të kontrolluar e të vazhdueshëm të tokës, ujërave, pyjeve, kullotave, bimëve mjekësore, veprimtarive artizanale dhe ato me bazën e turizmit familiar. Njëherazi lejohen çdo formë e kultivimit bujqësor, mbarështrimit të blegtorisë, të pyjeve dhe kullotave, etj, në përputhje me planet lokale të zhvillimit dhe PM.

ZPT u mundëson banorëve të vazhdojnë mënyrën e tyre të jetesës, të praktikave ndërtimore, sociale e kulturore karakteristike dhe tradicionale. Lejonë mundësi hyrëse për publikun e prirur për të respektuar kufijtë e nënzonës dhe veprimtaritë shoqërore. Vizitorët mund të shijojnë prodhimet dhe peizazhin rural.

Gjithashtu, mundësonë kërkimin shkencor, studimet, monitorimin dhe veprimtaritë promovuese, edukative, ndërgjegjësuese, në lidhje me mënyrën e jetesës së banorëve, kulturën dhe historinë e tyre, të praktikave ndërtimore, zakonet, ritet, këngët, vallet, veshjet, vlerat shpirtërore dhe prodhimet tradicionale.

#### **Planifikimi dhe menaxhimi i infrastrukturës**

Parku Kombëtar Ndërkufitar duhet të trajtohet si çështje të rëndësishme kombëtare në planifikimin e territorit, në përputhje me dispozitat e ligjit “Për planifikimin dhe zhvillimin e territorit”, të ndryshuar, në harmoni me normat e standardet evropiane në fushën e planifikimit e të zhvillimit të territorit, dhe sipas kriterëve, kapaciteteve e vlerave natyrore të tij.

Veprimtaritë që shkaktojnë tjetërsim të ekosistemeve tokësore e ujore, dëmtim të peizazhit e të monumenteve natyrore, degradim të habitateve të florës e faunës së egër dhe që krijojnë shqetësime në territoret e qendrimit e të shumimit apo dhe në rrugët e migrimit të kafshëve e shpendëve të egra dhe të peshqëve, janë të ndaluara në të gjitha kategoritë e nënzoneve, brenda sipërfaqes së tyre dhe në një largësi jo më të vogël se 1000m nga kufiri natyror i parkut.

Aktiviteti turistik ka impakte fizike, ekonomike, sociale e ambientale në hapësirën ku ai zhvillohet. Pikërisht, për të menaxhuar drejt të tilla impakte aktivitetet në territorin e parkut duhet të planifikohen



**Dokumenti i Nismës së Planit të Detajuar të Zonave me Rëndësi Kombëtare (PDZRK) Gropa e Portës, Fushë Okol dhe Qafë Thore, në Afërsi të Fshatit Bogë, Malësi e Madhe.**

---

të qëndrueshëm dhe të realizohet si i tillë, për t'i ardhur në ndihmë këtij planifikimi territorial dhe duke synuar ruajtjen e ekuilibrave mjedisor, nëpërmjet llogaritjes së Kapacitetit Mbjajtës Mjedisor (KMM) ose të Koeficientit të Shfrytëzimit të Territorit (KShT).

KShT-ja përfaqëson nivelin e ndërtimeve dhe të vizitorëve që përdorin sipërfaqen e parkut dhe a mund të akomodohen në nivel të lartë pritjeje të tyre dhe pa një shterrim permanent të resurseve natyrore. Kjo llogaritje dhe njohja me kapacitetin mbajtës është e nevojshme, por jo një kusht i mjaftueshëm, për një zhvillim të qëndrueshëm. Proçesi i llogaritjes së kapacitetit mbajtës jep mundësi që grupimet e interesuara lokale të kuptojnë qëllimin e qëndrueshmërisë dhe faktin se ka limite në zhvillim.

Planifikimi i përdorimit të territorit ka në bazë të tij zhvillimin e resurseve lokale dhe disa rrjedhoja për shoqërinë dhe ambientin. Ardhjet, ndërhyrjet, karakteri i ndërtimeve dhe infrastruktura masive ushtrojnë një presion të madh në mirëadministrimin e parkut. Zgjerimi i pastudiuar i vendbanimeve çon në një konkurrencë të përdorimit të tokës, kryesisht me bujqësinë e hapësirave përreth, po kështu dhe me vlerat e biodiversitetit dhe të peizazhit. Ky ekspansion e mbipopullim mund të sjellë konflikt interesash në drejtim të furnizimit dhe dhënies së shërbimeve, midis turistëve, nevojave të popullsisë lokale, bujqësisë dhe blegtorisë. Zhvillimi turistik sjell një shtrirje më të gjerë të infrastrukturës. Kështu që është e nevojshme të përcaktohet nëse kjo shtrirje infrastrukture realizohet vetëm për turizmin apo edhe për një zhvillim të përgjithshëm ekonomik si dhe sa preket territori i parkut.

Gjithashtu, zhvillimi i infrastrukturës gjeneron konflikt të dukshëm interesash të aktiviteve njerëzor me mjedisin natyror, sidomos nëpërmjet përdorimit të tepruar të nënzoneve të menaxhimit efektiv dhe të zhvillimit të qëndrueshëm. Në të tilla raste, ndotjet mund të verifikohen në ujëra, lumenjë e përrenjë apo në brigjet e tyre, në mjediset rreth qendrave të banuara apo të kampingjeve, në shtigjet e kalimit të vizitorëve etj, për shkak të mungesë së tajtimit të tyre, kanalizimeve të pamjaftueshme apo të mosmenaxhimit të hedhjeve të mbeturinave. Këto janë disa nga rastet e disekulibreve natyrore që mund të lindin nga ushtrimi i një aktiviteti ekonomik në territorin e parkut nëse nuk bëhet një planifikim preciz i përdorimit të tij në drejtim të përfitimit nga ky aktivitet si dhe nga ambienti natyror, nëpërmjet ruajtjes dhe mbrojtjes së tij.

Objektivat kryesore të planifikimit dhe rregullimit të territorit të parkut duhet të synojnë përfitimet nga aktiviteti që zhvillohet, gjithmonë duke patur parasysh mbrojtjen sipas statusit të nënzoneve dhe që garanton vazhdimësinë e aktivitetit dhe mos tjetërsimin e mjedisit dhe të burimeve natyrore. Në ndërtimin apo zgjerrimin e ndërtesave apo dhe të objekteve të reja rekomandohet që pozicionimi i tyre të përcaktohet sipas disa kriteresh, ku përmendim:

përshtatje me tipin dhe përmasat e objektit të planifikuar;

përshtatja me karakteristiket e mjedisit të gjelbër, lartësinë e drurëve ato tradicionale të peizazhit;

distanca nga zonat më me vlera natyrore dhe tërheqëse potenciale;

disponibilitet të tokës, e cila nuk është e kërkuar për përdorime më të rëndësishme ose që nuk është e një shkallë të lartë ruajtje;





lehtësi arritje, pranin një sistemi transporti eficient, i cili përfshin transportin publik apo të këmbësorëve;

disponibilitet dhe infrastrukturë të përshtatshme.

Pra planifikimi më i mirë territorial i aktiviteteve turistike arrihet:

duke iu përshtatur të papriturave në kushtet e përgjithshme ekonomike të parkut, situatës energjitike, të paisjeve e kërkesës turistike, vlerësimit të stilit të jetës, të ardhurave të industrive individuale e faktorëve të tjerë në ambientin e jashtëm;

duke ruajtur veçantinë në resurset natyrore e fizionominë e tyre, strukturën lokale kulturore e sociale, arkitekturën lokale, monumentet historike, aktivitetet e ngjarjet tipike lokale, zonat dhe karakteristika të tjera të parkut;

duke krijuar në masën e dëshiruar nivel të lartë të ndergjegjësisimit mbi të mirat e turizmit (përfitimet), një imazh të qartë e pozitiv të parkut si destinacion turistik, nivel të lartë kooperimi mes operatorëve turistik individual, marketing efektiv e programe informacioni udhëtimesh, si dhe objektiva të tjera; duke shmangur të padëshirueshmen në konkurrencën e panevojshme mes operatorëve individual, qëndrimet jo miqësore të rezidentëve lokalë ndaj turistëve, demtimet ose ndryshimet permanente të fizionomise natyrore dhe resurset historike, humbjen e identiteve lokale, humbje të ndarjes së tregut, ndalim të aktiviteteve apo ngjarje të veçanta lokale, mbingarkesë, mbipopullim e probleme trafiku, ndotje, sezonalitet i lartë e faktorë të tjerë;

planifikimi turistik përbën një përpjekje drejt një zhvillimi të integruar e të qëndrueshëm, gjë që kërkon përgjegjshmëri të lartë ndaj territorit ku ky aktivitet planifikohet. Nga rregullimi e mirëmbatja e kësaj hapësire varet dhe jetëgjatësia e aktivitetit turistik si dhe përfitimet prej tij.

Zhvillimi i infrastrukturës fizike, ku përfshihen: rrugët, ujëmbledhësit dhe ujësjellësit, kanalet vaditëse e kulluese, ura dhe gjithë veprat e tjera që ndihmojnë në një lidhje e shërbim sa më të lehtë si për banorët e zonës, ashtu edhe për vizitorët, turistët, etj. Standartet që do të plotësohen në këtë rast, si në ndërtim ashtu edhe në riparime apo rehabilitime të ndryshme, lipset që të përcaktohen me shumë përgjegjësi dhe profesionalizëm dhe të kërkohet zbatimi rigoroz i tyre nga gjithë aktorët e përfshirë.

Zhvillimi i strukturave dhe mjeteve themelore të jetesës në zonë, ku përfshihen: shtëpitë e banimit, mullinj të e blojës, kasollet dhe stanet, shkollat, qendrat e kujdesit shëndetësor parësor, qendrat e ndryshme të argëtimit, etj. Këto do të jenë bazë për një jetesë gjithnjë në përmirësim të banorëve, por do të ndikojnë në një pritje sa më të mirë edhe të vizitorëve e turistëve të ndryshëm. Ka shumë rëndësi që mirëmbatja dhe zhvillimi i këtyre objekteve (pra edhe ndërtimet e reja) të ndjekin logjikën e ruajtjes së arkitekturës dhe të trashëgimisë së zonës.

Të gjitha këto nuk bëhen të mundura pa ngritje të kapacitetit të banorëve, të menaxherëve dhe gjithë aktorëve të interesuar dhe të përfshirë në zhvillimin e zonës. Vetëm me banorë të ditur e të mësuar, mund të bëhen ndërhyrjet e kërkuara, duke qënë miqësor me natyrën, duke ruajtur traditën dhe trashëgiminë, dhe vetëm kështu bëhet e mundur ruajtja dhe transmetimi i vlerave për brezat që vijnë.

Në lidhje me menaxhimin e parkut mund të themi se synimi i një planifikimi hapësinor të aktivitetit ka të bëjë me realizimin e një zhvillimi optimal turistik në hapësirën përkatëse, me barazpeshën e



**Dokumenti i Nismës së Planit të Detajuar të Zonave me Rëndësi Kombëtare (PDZRK) Gropa e Portës, Fushë Okol dhe Qafë Thore, në Afërsi të Fshatit Bogë, Malësi e Madhe.**

shërbimeve pritëse, të qarkullimit apo komunikacionit dhe shërbimeve të tjera plotësuese, duke mbrojtur resurset atraktive në të cilat bazohet zhvillimi turistik, me krijimin e kushteve për një zhvillim të qëndrueshëm.

**Veprimtaritë sociale, ekonomike dhe ekoturistike, sipas zonimit të sipërfaqes së PKN**

Nënzona	Shkalla e ruajtjes	Veprimtaritë njerëzore/sociale-ekonomike-ekoturistike
Menaxhimi Efektiv (ZME)	II	<p><b>Në këtë nënzonë janë të ndaluara:</b></p> <p>Veprimtaritë ku përfshihet shfrytëzimi, modifikimi i tokës apo shfrytëzimi i nëntokës.</p> <p>Veprimtaritë që shkaktojnë dëmtimin dhe tjetërsimin e pyjeve, kullotave dhe livadheve.</p> <p>Çdo veprimtari apo akt tjetër që mund të dëmtojë apo shqetësojë speciet ose që mund të kërcënojë gjendjen e konservimit të ekosistemit e habitatit, që mund të dëmtojë karakteristikat natyrore, pezaizhike dhe kulturore.</p> <p>Çdo lloj ndërtimi social, ekonomik apo turistik, që nuk është në përputhje me objektivat e kësaj nënzone.</p> <p>Futjen e çdo specieje jo indigjene/vendase, të specieve gjenetikiqist të modifikuara, apo rifutjen e specieve që ekzistojnë aktualisht ose kanë ekzistuar më parë.</p> <p>Gjuetia e çfarëdolloj kafshe apo shpendi të egër, kapja dhe mbajtja në gjendje robërie apo dhe tregtimi i tyre.</p> <p>Çdolloj veprimtarie që shkaktonë dëmtimin dhe tjetërsimin e burimeve ujore dhe të trupave të tjerë ujor.</p> <p>Derdhja e hidrokarbureve, ujërave të ndotura, të ujërave të zeza dhe ato sanitare të patrajtuara; hedhja e mbetjeve të ngurta, inerteve, lëndëve të tjera të rrezikshme, helmuese, plasëse; të përdorimit apo ruajtjen e plehrave dhe pesticideve bujqësore.</p> <p>Hedhja apo proposja e ngarkesave, mallrave të çdo lloji e tipi, mbeturinat metalesh e qelqi; hedhja dhe grumbullimi i mbeturinave urbane, të ndërtimit buzë rrugëve apo shtigjeve dhe në vendet skenike e të preferuara nga vizitorët.</p> <p>Gërmimet, guroret, marrja e rërës apo dhe zhavorit.</p> <p>Lëvizja e mjeteve motorike të çfarëdolloj (veç zjarrefikësave, të ndihmës së shpejtë dhe të administratës).</p> <p>Ndryshimin e gjendjes natyrore të rezervave ujore e burimeve.</p> <p>Dëmtimi, tjetërsimi i shpellave apo marrja e çfarëdolloj materiali gjeologjik apo biologjik nga mjedisi i tyre.</p> <p>Ngritja e objekteve për veprimtaritë sportive e argëtuese, kampingjet, manifestimet e mëdha artistike dhe kulturore.</p> <p>Prekja e cilësisë apo e natyralitetit të peizazhit tokësore malore, përfshirë dhe burimet shoqëruese biologjike dhe vlerat kulturore.</p> <p>Prerja e bimësisë pyjore.</p> <p>Ndezja e zjarreve jashtë vendeve të caktuara nga AdPKN.</p> <p>Shqetësimi dhe keqtrajtimi i kafshëve, përfshirë gjuetinë ilegale të tyre, mbipeshkimi dhe përdorimi i mjeteve e metodave të ndaluara në zonën e mbrojtur dhe rreth saj.</p> <p>Ndërtimi i çfarëdo forme të infrastrukturës sportive dimrore (kryesisht të pistave), jashtë projekteve dhe miratuar nga organet kompetente dhe sipas vendeve të caktuara nga AKZM.</p> <p>Stërvitjet dhe veprimet ushtarake.</p>



		<p>Parkimi i çdolloj mjeti i motorizuar jashtë vendeve të miratuara nga AdPKN.</p> <p>Veprimtaritë sociale-ekonomike, turistike, tregtare, ndërtimore dhe përdorimi i teknologjive intensive, mjetet dhe mënyrat që shkaktojnë ndryshime rrënjësore në biodiversitet, strukturën dhe funksionet e ekosistemeve tokësore e ujore.</p> <p>Vozitja me barka, kanoe dhe mjete të tjera lundrimi dhe organizimi i garave masive me automjete, motoçikleta e biçikleta jashtë vendeve të caktuara nga AdPKN.</p> <p>Çdo formë e reklamave, tabelave apo dhe e shenjave të tjera, të cilat nuk janë të miratuara nga AdPKN.</p> <p><b>Në këtë nënzonë janë të lejuara:</b></p> <p>Veprimtaritë e qeta, vizita në vende të trashëgimisë natyrore e kulturore, shijimi i traditave gastronomike, nëpërmjet guidave apo dhe të organizuar në grupe të kufizuara, të cilat ruajnë qetësinë e zonës, cilësitë e natyrës së egër, ato që nxisin zhvillimin e ekoturizmit, nga agjencitë e specializuara dhe të miratuara. Ekoturizmi me bazë në natyrë dhe arsimor sipas rregullave dhe kufizime të qarta për nënzonën.</p> <p>Fotografimi, pikturimi i natyrës e peizazhit, vetëm në vendet e caktuara nga administrata.</p> <p>Krijimi dhe vendosja e infrastrukturës së nevojshme për pritjen dhe informimin e vizitorëve, kryesisht pranë pikave hyrëse, tërheqëse, të vendqendrimeve, në përputhje me kapacitetin mbajtës mjedisor.</p> <p>Ndërtimi i staneve dhe i pikave të përkohshme për shërbimet ndaj vizitorëve, kampingjeve, në pikat e caktuara nga AdPK.</p> <p>Ndërhyrjet përmirësuese të përkohshme vetëm në rastet e fatkeqësive natyrore apo të shkaktuara nga njerëzit si zjarret, sëmundjet, dëmtuesit, heqjen e mbetjeve të ngurta, plastikat, qelqi, hekuri dhe të hidrokarbureve, etj.</p> <p>Zbulimi, shikimi dhe shijimi i zonave natyrore (ecje nëpër monopatet dhe shtigjet e lejuara, marrshim me udhërrëfyes apo i lirë, studim i florës dhe faunës tokësore e ujore, të peizazhi me vlera të veçanta, i formave gjeologjike e gjeomorfologjike, shpellat, etj.).</p> <p>Përdorimi i drurëve pyjor për zjarr dhe gatim të përkohshëm në vendet e lejuara për vizitorët dhe për blegtorët gjatë qëndrimit të tyre në shtegtim të bagëtive, sipas rregullave të caktuara nga AKZM.</p> <p>Prodhimin e druve të zjarrit për nevojat e banorëve, nëpërmjet kryerjes së punimeve të mirëmbajtjes së pyjeve, sipas planifikimit të AKZM dhe miratimit të organeve kompetente.</p> <p>Grumbullimi i bimëve mjekësore dhe i prodhimeve të dyta pyjore, në vendet e caktuara, sipas rregullave dhe procedurave të miratuara nga AKZM në bashkëpunim me njësitë e qeverisjes vendore.</p> <p>Përdorimin e burimeve dhe të trupave ujore për nevojat e banorëve, staneve, bagëtive, biznesit dhe për ujësjellsa, sipas projekteve të miratuara nga AdPKN dhe organet kompetente.</p> <p>Përdorimi dhe kullotja e bagëtive, llojet dhe njumri i tyre sipas kapacitetit mbajtës të kullotave dhe rregullave të caktuara nga AKZM.</p> <p>Veprimtaritë çlodhëse, argëtuese, sportive jo masive, shëtitjet në natyrë, aplinizën, konoe, skijim, eksporim, shikim të zogjëve, sipas guidave, vendeve dhe rregullave të caktuara nga AKZM.</p> <p>Ngritja e kampingjeve në vendet e miratuara nga AdPKN.</p>
--	--	--



**Dokumenti i Nismës së Planit të Detajuar të Zonave me Rëndësi Kombëtare (PDZRK) Gropa e Portës, Fushë Okol dhe Qafë Thore, në Afërsi të Fshatit Bogë, Malësi e Madhe.**

		<p>Ndërhyrjet përmirësuese të përkohshme për shtigjet dhe të vendosjes së infrastrukturës për informimin e vizitorëve dhe të turistëve. Vendosija e çdo formë e reklamave, tabelave apo dhe e shenjave të tjera, të të miratuara nga AKZM.</p> <p>Prodhimi i dokumentarëve, filmave, klipeve, spoteve të ndryshme, fotografimimi për çfarëdolloj natyre përdorimi, kryehtë me lejen e AKZM, duke vendosur ndërkohë dhe logon e parkut kombëtar.</p> <p>Rikualifikimi i vathave e staneve, jo vetëm për qëllime të strehimit të bagëtive e përpunimit të prodhimeve të tyre, por edhe përshtatja për pritjen e vizitorëve, pas miratimit të projekteve nga organet kompetente dhe AKZM.</p> <p>Banorë që jetojnë në stane për, një periudhe kohe të kufizuar, u lejohet grumbullimi dhe përdorimi për ngrohje e gatim i druve të zjarrit, kullotja e bagëtive dhe grumbullimi i sanës, grumbullimi i bimëve mjekësore dhe i prodhimeve të dyta, përdorimi i ujit për pirje dhe nevojat personale, sipas rregullave të caktuara nga AKZM.</p> <p>Mundësohet ndërhyrja e çfarëdolloj mjete e mënyre për parandalimin dhe fikjen e zjarreve.</p> <p>Mundësohet ndërhyrja e çfarëdolloj mjete e mënyre për parandalimin dhe luftimin e dëmtuesve dhe sëmundjeve në territorin e kësaj nënzone.</p> <p>Mundësohet eksportimi i shpellave për qëllime shkencore dhe ato që janë të hapura për publikun, sipas rregullave të caktuara nga AKZM.</p> <p>Mundësohet fluturimi, pa mjete motorike, në kohën dhe vendet e miratuara nga AKZM, të cilat nuk sjellin shqetësimin e faunës së egër.</p> <p>Mundësohet kryerja e peshkimit sportiv në kohën dhe vendet e miratuara nga AKZM.</p> <p>Mundësohet ndërhyrja e çfarëdolloj mjete e mënyre për rastet e emergjencave civile, për ruajtjen e faunës së egër, mbytyjeve, rrëshqitjeve, shëmbjeve, ortekëve dhe të dukurive të tjera natyrore.</p> <p>Kërkimi shkencor, studimet dhe monitorimi i kësaj nënzone, me autorizim të veçantë të AKZM, përfshi dhe grumbullimin e materilit të nevojshme gjenetike dhe të kërkimit shkencor.</p> <p>Për çdo veprimtari që është e lejuar, para kryerjes së saj, duhet të merret miratimi paraprak nga organet kompetente, brenda dispozitave ligjore në fuqi dhe pajisja e tyre me leje mjedisore.</p> <p>Për veprimtaritë , të cilat nuk përmenden më sipër, paraprakisht kryhet një studim i hollësishëm dhe Vlerësimi Strategjik për Ndikimet e tyre në Mjedis dhe detyrimisht duhet të ketë dhe miratimin AdPKN dhe të AKZM.</p> <p>Nënzona mbështet lehtësimin e kërkimit shkencor dhe monitorimin mjedisor të veprimtarive parësore të lidhura me menaxhimin e qëndrueshëm të resurseve natyrore.</p> <p>Mbrojtja sigurohet në bashkëveprim me autoritetet lokale, dhe palët e tjera të interesuara, nëpërmjet patrullimeve duke zbatuar rregullat apo metodikat e përdorimit të caktuara rreptësisht.</p>
--	--	---



Dokumenti i Nismës së Planit të Detajuar të Zonave me Rëndësi Kombëtare (PDZRK) Gropa e Portës, Fushë Okol dhe Qafë Thore, në Afërsi të Fshatit Bogë, Malësi e Madhe.

Nënzona	Shkalla e ruajtjes	Veprimtaritë njerëzore/sociale-ekonomike-ekoturistike
Përdorimi Tradicional (ZPT)	III	<p><b>Në këtë nënzonë janë të ndaluara:</b></p> <p>Veprimtaritë ku përfshihet shfrytëzimi, modifikimi i tokës apo shfrytëzimi i nëntokës në pjesë të territorit të PKN.</p> <p>Veprimtaritë që çenojnë ndërveprimin harmonik të natyrës me kulturën përmes mbrojtjes së cilësisë së peizazhit, përdorimit të kontrolluar e të vazhdueshëm të tokës, ujërave, pyjeve, kullotave, bimëve mjekësore, veprimtarive artizanale dhe ato me bazën e turizmit familiar.</p> <p>Çdo veprimtari apo akt tjetër që mund të dëmtojë apo shqetësojë speciet ose që mund të kërcënojë gjendjen e konservimit të ekosistemit e habitatit dhe që mund të dëmtojë karakteristikat natyrore, peizazhike dhe kulturore.</p> <p>Futjen e çdo specieje jo indigjene/vendase, të specieve gjenetiksht të modifikuara, apo rifutjen e specieve që ekzistojnë aktualisht ose kanë ekzistuar më parë.</p> <p>Gjuetia e çfarëdolloj kafshe dhe shpendi të egër, kapja dhe mbajtja në gjendje robërie apo dhe tregtimi i tyre.</p> <p>Gjuetia dhe çfarë do lloj mjeti për peshkim jashtë rregullave dhe vendeve të caktuara nga AdPKN.</p> <p>Veprimtaritë që shkaktojnë dëmtimin dhe tjetërsimin e pyjeve, kullotave livadheve dhe të burimeve ujore.</p> <p>Derdhja e hidrokarbureve, e ujërave të ndotura, të ujërave të zeza dhe ato sanitare të patrajuara.</p> <p>Groposja e ngarkesave dhe e mallrave të çdo lloji e tipi, si dhe fuçi, mbeturinat metalesh e qelqi dhe të tjera të rënda.</p> <p>Gërmimet, guroret, marrja e rërës apo dhe zhavorit.</p> <p>Hedhja dhe grumbullimi i mbeturinave urbane, të ndërtimit buzë rrugëve dhe në vendet skenike e të preferuara nga vizitorët.</p> <p>Hedhja e mbetjeve të ngurta, inerteve, lëndëve të tjera të rrezikshme, helmuese, plasëse, të plehrave dhe pesticideve.</p> <p>Prekja e cilësisë apo e natyralitetit të peizazhit rural, përfshirë dhe burimet shoqëruese biologjike dhe vlerat kulturore.</p> <p>Prerja e bimësisë pyjore.</p> <p>Ndezja e zjarreve jashtë vendeve të caktuara dhe për qëllimin e pastrimit të tokës, të djegjes së mbetyrinave apo dhe për çeshtje të tjera.</p> <p>Përdorimi i mjeteve motorike masive.</p> <p>Ngritja e kampingjeve dhe parkimi i mjeteve motorike të çfarëdolloj, jashtë vendeve të miratuara nga AdPKN.</p> <p>Ndërtimi i çfarëdo forme të infrastrukturës sportive gjithëvjete, jashtë projekteve dhe vendeve të caktuara nga AKZM.</p> <p>Stërviçjet dhe veprimet ushtarake.</p> <p><b>Në këtë nënzonë janë të lejuara:</b></p> <p>Çdo formë e kultivimit bujqësor, mbarështrimit të blegtorisë, të pyjeve dhe kullotave, etj, në përputhje me planet lokale të zhvillimit dhe planin e menaxhimit për parkun kombëtar.</p> <p>Mundëson banorëve të vazhdojnë mënyrën e tyre të jetesës, të praktikave ndërtimore, sociale e kulturore karakteristike dhe tradicionale.</p>



**Dokumenti i Nismës së Planit të Detajuar të Zonave me Rëndësi Kombëtare (PDZRK) Gropa e Portës, Fushë Okol dhe Qafë Thore, në Afërsi të Fshatit Bogë, Malësi e Madhe.**

		<p>Mundësi hyrëse për publikun e prirur për të respektuar kufijtë e nënzonës dhe veprimtaritë shoqërore. Vizitorët mund të shijojnë prodhimet dhe peizazhin rural.</p> <p>Veprimtaritë e qeta, vizita në vende të trashëgimisë natyrore e kulturore dhe shijimi i traditave gastronomike, nëpërmjet guidave apo dhe të organizuar në grupe të kufizuara, të cilat ruajnë qetësinë e zonës, cilësitë e natyrës së egër, ato që nxisin zhvillimin e ekoturizmit, nga agjencitë e specializuara dhe të miratuara nga AdPKN.</p> <p>Veprimtaritë që nuk ndikojnë në integritetin ekologjik të ekosistemit mund të aplikohen vetëm kur lëshohet leja mjedisore.</p> <p>Veprimtaritë sezonale social-ekonomike, kullotja, mbledhja e barit, bimëve mjekësore, prodhimet e dyta pyjore dhe përdorimi i tokës për prodhime bujqësore e blegtorale.</p> <p>Veprimtaritë ektoristike, argëtuese, sportive, çlodhëse, kurative, historike, kulturore, panaire, festivale, tubime ndërkuftare, etj të kësaj natyre, në kohën dhe vendin e caktuar nga AdPKN, në bashkëpunim me njësitë e qeverisjes vendore.</p> <p>Prodhimi i dokumentareve, filmave, klipeve, spoteve të ndryshme, fotografimimi për çfarëdolloj natyre përdorimi, kryeht me lejen e AKZM, duke vendosur ndërkohë dhe logon e parkut kombëtar.</p> <p>Krijimi dhe vendosja e infrastrukturës së nevojshme për pritjen dhe informimin e vizitorëve kryesisht pranë pikave hyrëse, tërheqëse dhe të vendqendrimeve, në përputhje me kapacitetin mbajtës mjedisor dhe me lejen e AKZM.</p> <p>Kullotja sezonale e bagëtive dhe mbarështrimi tradicional i tyre, krijimi dhe mirëmbajtja e strukturtave strehuese (stanet) dhe ushqyese të bagëtive.</p> <p>Mbështet mënyra jetese dhe veprimtaritë ekonomike që janë në harmoni me natyrën, ruajtjen e konstitucionit shpirtëror dhe kulturor të popullsisë lokale.</p> <p>Mundësohet përdorimi i pyjeve dhe kullotave, private e bashkiake, bazuar në nevojat vetjake të banorëve dhe sipas planeve të menaxhimit të miratuar nga organet kompetente, sipas disopozitave ligore nëfuqi.</p> <p>Mirëmbajtja dhe trajtimi i mbetjeve urbane, i ujërave të zeza dhe të përdorura, kryesisht në zonat e caktuara për pushuesit.</p> <p>Ndërtimi i haneve të vegjël dhe i vendeve të parkimit, në pikat e caktuara nga administrata e AdPKN.</p> <p>Ndërhyrjet përmirësuese të përkohshme, vetëm në rastet e fatkeqësive natyrore apo të shkaktuara nga njerëzit si zjarret, sëmundjet, dëmtuesit, heqjen e mbetjeve të ngurta, plastikat, qelqi, hekuri dhe të hidrokarbureve, etj.</p> <p>Mundësohet ndërhyrja e çfarëdolloj mjeti e mënyre për parandalimin dhe fikjen e zjarrve.</p> <p>Mundësohet ndërhyrja e çfarëdolloj mjeti e mënyre për parandalimin dhe luftimin e dëmtuesve dhe sëmundjeve në territorin e kësaj nënzona.</p> <p>Ndërtimi i infrastrukturës për veprimtaritë sportive, argëtuese, sportet ujore e alpinizmit, të përdorimit të motorave të skijimit, varkat, kanoet (brenda zonave të caktuara nga administrata), peshkimin sportiv, si dhe ecjet në natyrë në shtigjet e caktuara nga administrata dhe miratim të AKZM.</p>
--	--	---



**Dokumenti i Nismës së Planit të Detajuar të Zonave me Rëndësi Kombëtare (PDZRK) Gropa e Portës, Fushë Okol dhe Qafë Thore, në Afërsi të Fshatit Bogë, Malësi e Madhe.**

		<p>Përdorimit afatgjatë të qëndrueshëm, të barazpeshuar të burimeve natyrore tokësore e ujore që nënzona u mundëson popullsisë lokale përfitime ekonomike, por që nuk vijnë ndesh me objektivat e menaxhimit.</p> <p>Zbulimi, shikimi dhe shijimi i zonave natyrore (ecje nëpër monopatet dhe shtigjet e lejuara, marrshim me udhërrëfyes apo i lirë; studim i florës dhe faunës tokësore e të peizazhit me vlera të veçanta, i formave gjeologjike e gjeomorfologjike, shpellat, etj.).</p> <p>Zhvillimet urbane, të objekteve të ndryshme apo të infrastrukturës për nevojat e banorëve, të biznesit do të kryen në mbështetje të planit të menaxhimit dhe të instrumentave të planifikimit e zhvillimit urban, të miratuar nga AKZM dhe KTT-ja.</p> <p>Ndërtimi apo rindërtimi i shtëpive, strukturave për kafshëve shtëpiake dhe turistike, në shkallë të vogël, në përputhje me objektivat dhe standardet e parkut dhe të masterplanit të zhvillimit të territorit, të miratuar nga AKZM dhe KTT-ja.</p> <p>Mundësohet përdorimi i plehrave dhe kimikateve nga banorët, sipas normave dhe standarteve të përcaktuara nga organet kompetente.</p> <p>Mundësohet ndërhyrja e çfarëdolloj mjete e mënyre për parandalimin dhe fikjen e zajrreve.</p> <p>Mundësohet ndërhyrja e çfarëdolloj mjete e mënyre për parandalimin dhe luftimin e dëmtuesve dhe sëmundjeve në territorin e kësaj nënzona.</p> <p>Mundësohet eksportimi i shpellave për qëllime shkencore dhe ato që janë të hapura për publikun, sipas rregullave të caktuara nga AKZM.</p> <p>Mundësohet fluturimi, pa mjete motorike, në kohën dhe vendet e miratuara nga AKZM, të cilat nuk sjellin shqetësimin e faunës së egër.</p> <p>Mundësohet kryerja e peshkimit sportiv në kohën dhe vendet e miratuara nga AKZM.</p> <p>Mundësohet ndërhyrja e çfarëdolloj mjete e mënyre për rastet e emergjencave civile, për ruajtjen e faunës së egër, mbytjeve, rrëshqitjeve, shëmbjeve, ortekëve dhe të dukurive të tjera natyrore.</p> <p>Kërkimi shkencor, studimet dhe monitorimi i kësaj nënzona, me autorizim të veçantë të AKZM, përfshi dhe grumbullimin e materilit të nevojshme gjenetike dhe të kërkimit shkencor.</p> <p>Për çdo veprimtari që është e lejuar, para kryerjes së saj, duhet të merret miratimi paraprak nga organet kompetente, brenda dispozitave ligjore në fuqi dhe pajisja e tyre me leje mjedisore.</p> <p>Për veprimtaritë , të cilat nuk përmenden më sipër, paraprakisht kryhet një studim i hollësishëm dhe Vlerësimi Strategjik për Ndikimet e tyre në Mjedis dhe detyrimisht duhet të ketë dhe miratimin AdPKN dhe të AKZM.</p> <p>Nënzona mbështet lehtësimin e kërkimit shkencor dhe monitorimin mjedisor të veprimtarive parësore të lidhura me menaxhimin e qëndrueshëm të resurseve natyrore.</p> <p>Zona krahas zhvillimi social-ekonomik duhet të sigurojë, të ruajë kushtet e habitatit të domosdoshme për mbrojtjen e specieve të rëndësishme, grup-speciet, komuniteteve biotike ose karakteristikave fizike të mjedisit, gjë që kërkon ndërhyrje njerëzore të veçanta për një menaxhim të qëndrueshëm.</p>
--	--	--



**Dokumenti i Nismës së Planit të Detajuar të Zonave me Rëndësi Kombëtare (PDZRK) Gropa e Portës, Fushë Okol dhe Qafë Thore, në Afërsi të Fshatit Bogë, Malësi e Madhe.**

		Mbrojtja sigurohet në bashkëveprim me autoritete lokale dhe palët e tjera të interesuara, nëpërmjet patrullimeve duke zbatuar rregullat apo metodikat e përdorimit të caktuara repretësisht.
--	--	--

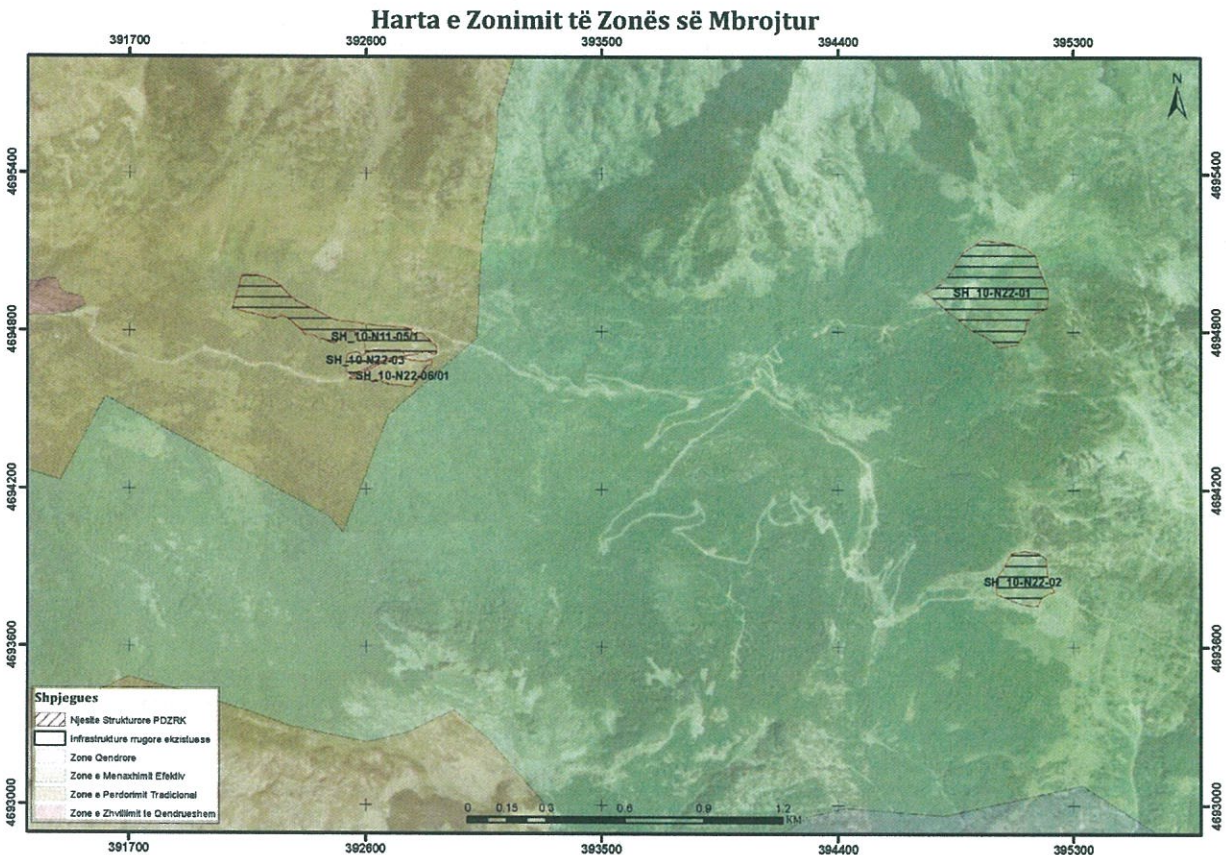


Figure 2-Kufiri i njësive strukturore në raport me zonimin e Zonës së Mbrojtur

Një dokument tjetër sektorial, i cili jep kufizime dhe drejtime zhvillimi për këtë zonë është edhe Vendimi i Këshillit Kombëtar të Territorit, Nr. 1, datë 09.12.2017 “Për miratimin e Planit Kombëtar Sektorial në fushën e Turizmit në Rajonin e Alpeve Shqiptare”. Ky plan e përcakton fshatin Bogë si Lokalitet Ndërmjetës (kategoria II), dhe më specifikisht në dokumentin e planit të zhvillimit të këtij plani thuhet:

Vendodhja dhe përshkrimi	Lokaliteti ndodhet në njësinë administrative të Shkrelit, brenda kufirit të Parkut të Alpeve, dhe aksesohet me rrugë automobilistike nëpërmjet lokalitetit të Koplikut. Lokaliteti lidhet me Lëpushën dhe Razmën nëpërmjet shtigjeve natyrore. Lokaliteti karakterizohet nga arkitektura tipike e malësisë së Kelmendit.
--------------------------	--





**Dokumenti i Nismës së Planit të Detajuar të Zonave me Rëndësi Kombëtare (PDZRK) Gropa e Portës, Fushë Okol dhe Qafë Thore, në Afërsi të Fshatit Bogë, Malësi e Madhe.**

	Në lokalitet gjenden pasuri natyrore, peizazhistike si dhe gjurmë arkeologjike të vendbanimeve të hershme.	
Statusi si pjesë e zonave të mbrojtura	Lokaliteti Bogë ndodhet brenda zonë së mbrojtur të Parkut Kombëtar të Alpeve. Zhvillimi i lokalitetit do të bazohet në Planin e Menaxhimit të Parkut Kombëtar të Alpeve, ku identifikohen nën-zonat: <ul style="list-style-type: none"> <li>• Zonë qendrore;</li> <li>• Zonë e menaxhimit efektiv;</li> <li>• Zonë e përdorimit tradicional;</li> <li>• Zonë e zhvillimit të qëndrueshëm.</li> </ul> Në lokalitet gjenden pasuri natyrore, peizazhistike si dhe gjurmë arkeologjike të vendbanimeve të hershme.	
Turizmi kryesor	<ul style="list-style-type: none"> <li>• Turizmi malor dhe hapësirave natyrore</li> <li>• Agroturizmi / Turizmi i fermave bujqësore</li> <li>• Turizmi argëtues dhe rekreativ</li> <li>• Turizmi i speleologjisë</li> </ul>	
Turizmi mbështetës	<ul style="list-style-type: none"> <li>• Turizmi industrial dhe artizanal</li> <li>• Turizmi krijues</li> <li>• Turizmi i gastronomisë dhe produkteve lokale</li> <li>• Turizmi i çiklizmit</li> <li>• Turizmi i aeronautikës</li> <li>• Turizmi i ecjes në natyrë dhe alpinizmit</li> <li>• Turizmi i evenimenteve</li> <li>• Turizmi shëndetësor</li> </ul>	
Shembuj aktivitetesh sipas turizmit kryesor	<p>Shëtitje në natyrë dhe në shtigje panoramike (në këmbë, kuaj dhe mushkë), vizita në monumente të natyrës (gjeomonumente, ujëvara, kanione, pyje, lumenj, përrenj, shpella, korridore të gjelbër), piknik, shëtitje me ski, ski nordike, ecje me raketa, slita etj.</p> <p>Vizita në ferma bujqësore, blegtorale dhe baxho, degustim i produkteve lokale, pjesëmarrja në aktivitetet e fermës, korra dhe mbledhje e produkteve bujqësore lokale etj.</p> <p>Aktivitete të ndryshme rekreative si: shëtitje me biçikleta, mountain-bike, xhiro me balonë, mountain-board, kërcim me elastik, tenis, volejball, futboll, basketboll, ping pong, paint-boll, zip-line, gara orientimi, aktivitete dimërore si ski, slita, snoë-kite, ecje me raketa etj.</p> <p>Vizita në shpella dhe speleologji.</p>	
Tipologjia e strukturave akomoduese	Bujtina, fjetje dhe mëngjes, fjetina, kamping me çadra, kamping për kamper, kamping miks, hotele me kapacitet të ulët, qendër kurative, shtëpi ose banesa me qira, resorte.	
Kapaciteti akomodues	Aktual	Optimal
	Total: 92 shtretër  Hotel: 0 shtretër Bujtina: 59 shtretër Kamping: 33 shtretër	Total: 450-500 shtretër  Grupi 1: 110 shtretër Grupi 2: 270 shtretër Grupi 3: 120 shtretër
Parkimet e nevojshme për turistët	45-55 vende parkimi publik për turistët.	



**Dokumenti i Nismës së Planit të Detajuar të Zonave me Rëndësi Kombëtare (PDZRK) Gropa e Portës, Fushë Okol dhe Qafë Thore, në Afërsi të Fshatit Bogë, Malësi e Madhe.**

	<p>Parkimet e stacioneve turistike dhe pikës informative e logjistike, të papërfshira në vlerën e mësipërme, do përcaktohen në fazën e projektit të secilës nga këto struktura.</p>
Ndërhyrjet e nevojshme	<p>Krijimi i parkimeve publike të përshtatur edhe për autobusë.</p> <p>Rikonstruksion i rrugës lidhëse me lokalitetin e Thethit.</p> <p>Identifikimi i qendrës së lokalitetit pranë objekteve të kultit dhe krijimi i shërbimeve tregtare.</p> <p>Përcaktimi dhe vendosja e sinjalistikës në shtigjet drejt bjeshkëve dhe kullotave alpine (staneve), potenciale për zhvillimin e sporteve dimërore.</p> <p>Rinovimi i bujtinave në përshtatje me arkitekturën tradicionale.</p> <p>Pika promovimi dhe tregtimi të produkteve tradicionale gastronomike, etnografike dhe të artizanatit.</p> <p>Pika shitjesh të guidave dhe produkteve në funksion të turizmit.</p> <p>Identifikimi i hapësirave të nevojshme për ngritjen e kampingjeve.</p> <p>Trajnimi i mikpritësve në ofrimin e shërbimeve dhe informacionit turistik për lokalitetin.</p>
Kushte specifike për zhvillim	<p>Për zhvillimin e lokalitetit është e nevojshme të merret në konsideratë Plani i Menaxhimit të Parkut Kombëtar të Alpeve.</p> <p>Lokaliteti i Bogës do të mirëpresë jo vetëm turistët e orientuar në vizitat e lokalitetit (monumentet e natyrës), por edhe një numër të lartë vizitorësh e turistësh me destinacion lokalitetin e Thethit, duke qenë se ndërhyrjet në Theth si qendër e mbrojtur historike do të jenë të kufizuara.</p> <p>Duhet të merren në konsideratë parashikimet e PPV Malësi e Madhe.</p> <p>Zhvillimi i shërbimeve të akomodimit synon ruajtjen e vlerave natyrore.</p> <p>Zona ka vlera të larta mjedisore dhe ndërhyrjet duhet të jenë të mirëorientuara në ruajtjen e këtyre vlerave.</p> <p>Synohet shtimi i vendbanimeve ekzistuese dhe ndërtimi i strukturave akomoduese në to, përpara shtrirjes në zona të reja.</p> <p>Krahas strukturave akomoduese, në zonë duhet të orientohet edhe zhvillimi i strukturave të shërbimeve tregtare turistike dhe gastronomike.</p> <p>Përparësi ka rikonstruksioni dhe kthimi i objekteve ekzistuese në hotele, bujtina, fjetje dhe mëngjes, fjetina, pika tregtimi, bare, restorante, etj., si dhe rinovimi, përmirësimi i standardeve dhe rritja e efijencës energjetike.</p> <p>Në bujtina lejohet vendosja e çadrave dhe rulotëve brenda pronësisë së bujtinës.</p> <p>I duhet dhënë përparësi përmirësimit të lidhjes infrastrukturore të fshatrave dhe qendrave të tyre.</p> <p>Në sistemin natyror lejohen kampingje me çadra, strehime alpine, qendra kurative si dhe struktura për shërbime gastronomike dhe rekreative që duhet të jenë miqësore me natyrën si në parametra ashtu dhe në materiale. Stanet duhet të kthehen në struktura akomoduese (rinovim, prishje dhe rindërtim).</p>



**Dokumenti i Nismës së Planit të Detajuar të Zonave me Rëndësi Kombëtare (PDZRK) Gropa e Portës, Fushë Okol dhe Qafë Thore, në Afërsi të Fshatit Bogë, Malësi e Madhe.**

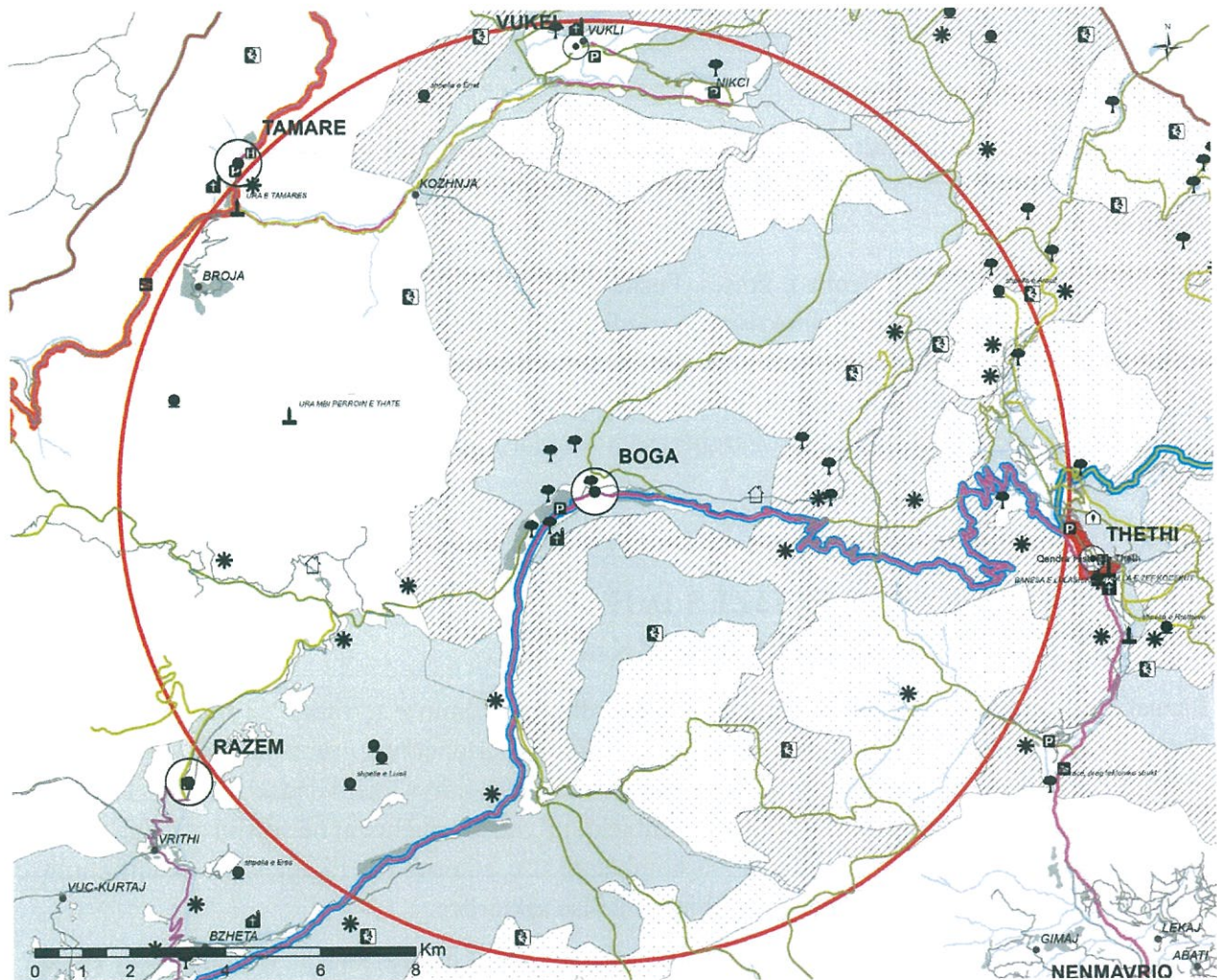


Figure 3-Lokaliteti Ndërmjetës Bogë sipas përcaktimit nga PKST për Rajonin e Alpeve Shqiptare

**• FAZAT E HARTIMIT TË PDZRK DHE DOKUMENTET PËRBËRËSE TË TIJ**

Në përputhje me përcaktimet e neneve 37 dhe 38 të VKM Nr. 686, datë 22.11.2017 “Për miratimin e Rregullores së Planifikimit të Territorit”, e ndryshuar, hartimi i PDZRK-së Gropa e Portës, Fushë Okol dhe Qafë Thore, në Afërsi të Fshatit Bogë, Malësi e Madhe duhet t’i përmbahet Fazës III të hartimit. Fazat I dhe II mund të tejkalohen duke qënë se ky territor është i studiuar paraprakisht nga PPV Malësi e Madhe.

Përmbajtja e PDZRK-së për Fazën III përfshin:

1. Planin e Detajuar të Zhvillimit;
2. Rregulloren e Detajuar të Planit;



**Dokumenti i Nismës së Planit të Detajuar të Zonave me Rëndësi Kombëtare (PDZRK) Gropa e Portës, Fushë Okol dhe Qafë Thore, në Afërsi të Fshatit Bogë, Malësi e Madhe.**

---

3. Vlerësimi Strategjik Mjedisor, sipas legjislacionit në fuqi;
4. Hartat shoqëruese.

Pjesë përbërëse e dokumentit të PDZRK-së në çdo fazë është paketa e informacionit gjeohapësinor të integruar në platformën GIS, në përputhje me standardin e Regjistrimit Kombëtar të Planifikimit të Territorit.

Në këtë kontekst, PDZRK Gropa e Portës, Fushë Okol dhe Qafë Thore, në Afërsi të Fshatit Bogë, Malësi e Madhe, mbështetet në direktivat që rrjedhin nga Plani i Përgjithshëm Kombëtar i Territorit “Shqipëria 2030”, miratuar me VKM Nr. 881, datë 14.12.2016, nga Plani Kombëtar Sektorial në fushën e turizmit në rajonin e Alpeve, miratuar me Vendim KKT Nr. 01, datë 09.12.2017, si dhe në të dhënat e grumbulluara nga Plani i Përgjithshëm Vendor i Bashkisë Malësi e Madhe, miratuar me Vendim KKT Nr. 03, datë 09.12.2017.

**• FUSHAT E EKSPERTIZËS DHE AKTORËT E GRUPIT TË PUNËS QË DO TË HARTOJNË PDZRK-në**

Bazuar në Ligjin Nr. 107/2014 “Për planifikimin dhe zhvillimin e territorit”, i ndryshuar, Plani i Detajuar për një Zonë të Rëndësisë Kombëtare (PDZRK) hartohet nga grupe pune me specialistë të institucioneve publike, me ekspertë të licencuar të fushave të ndryshme, vendas apo edhe të huaj, të kontraktuar nga autoriteti publik iniciues apo subjekti privat, të udhëhequr në secilin rast nga ministri përgjegjës për zonën/çështjen e rëndësisë kombëtare ose autoriteti përgjegjës për planifikimin e territorit në nivel qendror në rastet e përfshirjes së disa sektorëve.

Ky Plan i Detajuar për Zonën me Rëndësi Kombëtare Gropa e Portës, Fushë Okol dhe Qafë Thore, në Afërsi të Fshatit Bogë, Malësi e Madhe, hartohet në bashkërendim me ministritë dhe institucionet e linjës për fushat/çështjet të cilat ai trajton:

Agjencia Kombëtare e Planifikimit të Territorit (AKPT);

Ministria e Mjedisit dhe Turizmit (MTM);

Agjencia Kombëtare e Zonave të Mbrojtura (AKZM);

Ministria e Infrastrukturës dhe Energjisë (MIE);

Ministria e Bujqësisë dhe Zhvillimit Rural (MBZHR);

Bashkia Malësi e Madhe;

Fushat e ekspertizës për hartimin e PDZRK-së përfshijnë:

Planifikimin e territorit;

Turizmin;

Mjedisin;

Bujqësinë;

Infrastrukturën.



## • PLANI I VEPRIMEVE PËR HARTIMIN, BASHKËRENDIMIN DHE KËSHILLIMIN E DOKUMENTEVE TË PDZRK-së

Menjëherë pas miratimit të dokumentit e nismës për hartimin e PDZRK *Gropa e Portës, Fushë Okol dhe Qafë Thore, në Afërsi të Fshatit Bogë, Malësi e Madhe* nga Këshilli Kombëtar i Territorit (KKT), do të bëhet njoftimi i palëve të interesuara dhe dokumenti i kërkesës për nismën së bashku me aktin e miratimit do të botohen në Regjistrin Kombëtar të Planifikimit të Territorit dhe sipas mjeteve tradicionale të informimit.

Legjislacioni për Planifikimin dhe Zhvillimin e Territorit, përcakton përgjegjësitë e Ministrisë së Turizmit dhe Mjedisit dhe të AKPT, që nga ndërmarrja e nismës e deri në hartimin të Planit të Detajuar për Zonën me Rëndësi Kombëtare Bogë, Njësia Administrative Shkrel për të bashkëpunuar dhe bashkërenduar punën me Ministrinë e Infrastrukturës dhe Energjisë, Ministrinë e Bujqësisë dhe Zhvillimit Rural, AKZM, Bashkinë Malësi e Madhe, nëpërmjet mekanizimit të FBPQ.

Në varësi të këtij përcaktimi hapat më kryesore janë si më poshtë:

- Përmbledhje e vërejtjeve dhe sugjerimeve gjatë procesit të bashkërendimit të PDZRK, botohet në RKPT
- MTM këshillohet me AKPT-në dhe palët e interesuara, të cilat i vë në dijeni periodikisht për ecurinë e procesit të hartimit të PDZRK.

## • BUXHETI PËR HARTIMIN E PDZRK-së

Shpenzimet e nevojshme që do të kryhen gjatë procesit të hartimit dhe miratimit të PDZRK *Gropa e Portës, Fushë Okol dhe Qafë Thore, në Afërsi të Fshatit Bogë, Malësi e Madhe*, do të përcaktohen me marrëveshje mes palëve. Në këtë fond buxhetor do të përfshihet shpërblimi për ekspertët e grupeve të punës dhe fondet e nevojshme për hartimin e VSM-së. Me miratimin nga KKT të dokumentit të Nismës për hartimin e dokumentit të PDZRK, në përputhje të plotë me planin konkret të veprimit dhe zërat përkatës të shpenzimeve të parashikuara në mënyrë të detajuar në fillim të procesit, do të sigurohen dhe alokohen fondet e nevojshme.

Ndjekja e procedurave, koordinimi i punës dhe hartimi i dokumentit të PDZRK-së zbatohet nga grupi i punës i ngritur me Urdhër të Ministrit të Turizmit dhe Mjedisit, Nr.15, dt. 30.01.19, “Për ngritjen e grupit të punës për hartimin e PDZRK për njësitë Sh\_10-N22-01, Sh\_10-N22-02, Sh\_10-N22-03, Sh\_10-N11-05 dhe Sh\_10-N11-06, në afërsi të fshatit Bogë, Shkrel, Malësi e Madhe”.

Grupi i punës perbëhet si më poshtë:

Albin Gega	<i>Kryetar</i>	<i>Përfaqësues i Ministrisë së Turizmit dhe Mjedisit;</i>
Erifili Monika	<i>Anëtar</i>	<i>Përfaqësues i Ministrisë së Turizmit dhe Mjedisit;</i>



**Dokumenti i Nismës së Planit të Detajuar të Zonave me Rëndësi Kombëtare (PDZRK) Gropa e Portës, Fushë Okol dhe Qafë Thore, në Afërsi të Fshatit Bogë, Malësi e Madhe.**

---

Alba Canaj	Anëtar	<i>Përfaqësues i Ministrisë së Infrastrukturës dhe Energjisë;</i>
Majlinda Bozgo	Anëtar	<i>Përfaqësues i Ministrisë së Bujqësisë dhe Zhvillimit Rural;</i>
Elson Salihaj	Anëtar	<i>Përfaqësues i Agjencisë Kombëtare të Zonave të Mbrojtura;</i>
Bledi Dimo	Anëtar	<i>Përfaqësues i AKPT-së;</i>
Rezarta Laçi	Anëtar	<i>Përfaqësues i AKPT-së;</i>
Antonela Kola	Anëtar	<i>Përfaqësues i AKPT-së;</i>
Fatmira Ujkaj	Anëtar	<i>Përfaqësues i Bashkisë Malësi e Madhe</i>

