



REPUBLIKA E SHQIPËRISË
KËSHILLI I MINISTRAVE
KËSHILLI KOMBËTAR I TERRITORIT DHE UJIT

DOKUMENTI I RREGULLORES SË VEÇANTË
PËR MIRATIMIN E LEJES SË NDËRTIMIT PËR OBJEKTIN: "STRUKTURË BANIMI DHE
SHËRBIMI ME 6,7 KATE MBI TOKË DHE 1 KAT NËNTOKË",
ME VENDNDODHJE NË RADHIMË, BASHKIA VLORE

MIRATOHET
KRYETARI I K.K.T.U

Z.EDI RAMA



MINISTËR I TURIZMIT, KULTURËS DHE SPORTIT

Z. BLENDI GONXHA



Miratuar me Vendim të Këshillit Kombëtar të Territorit dhe Ujit Nr.42, Datë 18.04.2025

Projektues:
SINGULAR ARCH
Endri Bega Nr.Lic.A 1816

Ark. ENDRI BEGA
Nr.Lic: A.1816

Zhyllues:
"KSE-ART KONSTRUKSION" shpk



TABELA E PËRMBAJTJES SË DOKUMENTIT TË RREGULLORES SË VEÇANTË

1. Dispozita të Përgjithshme
 - 1.1 Baza Ligjore
 - 1.2 Përshkrimi zonës së studiuar
2. Ekstrakte të Planit të Përgjithshëm Vendor
 - 2.1 Përputhshmëria me kategorinë e përdorimit të tokës sipas PPV-së
 - 2.2 Seti i fragmenteve të hartave të PPV për zonën në zhvillim
3. Analiza e Gjëndjes Ekzistuese
4. Rregullat e Zhvillimit të Territorit
 - 4.1 Funksionet dhe aktivitetet e propozuara
 - 4.2 Pamja e Jashtme e Godinave/Trajtimi i Fasadave/ Rifiniturave
 - 4.3 Përcaktimin e treguesve për zhvillim të projekt-propozimit
 - 4.4 Hapësira te lira dhe të gjelbërta / vend parkimet
5. Rregullat e Rrjeteve të Infrastrukturës
 - 5.1 Pozicionimi ne shërbimeve dhe rrjeteve kryesore të infrastrukturave



1. Dispozita të Përgjithshme

1.1 Baza Ligjore

Kjo rregullore e veçantë përcakton kushtet e përgjithshme të Lejes së Ndërtimit për objektin: **“Strukturë banimi dhe shërbimi me 6,7 kate mbi tokë dhe 1 kat nëntokë, me vendndodhje në Radhimë, Bashkia Vlorë.”** Me zhvillues “KSE-ART KONSTRUKSION” shpk, bazuar në:

- Ligjin Nr.107/2014, datë 31.07.2014 “Për planifikimin dhe zhvillimin e territorit”, i ndryshuar nenit 7 dhe neni 28;
- Vendimin Nr.408, datë 13.05.2015 të Këshillit të Ministrave “Për miratimin e rregullores së zhvillimit të territorit”, i ndryshuar;
- Planit të Përgjithshëm Vendor të Bashkisë Vlorë, miratuar me Vendim Nr.03, datë 03.12.2020 të Këshillit Kombëtar të Territorit.

1.2 Përshkrim i zonës së studiuar

Sheshi i ndërtimit ndodhet në zonën turistike të Radhimës, Bashkia e Vlorës, me një sipërfaqe prej 1250.72 m².

Sheshi i ndërtimit ndodhet në Radhimë, Orikum në qytetin e Vlorës.

Radhima ndodhet në jug të qytetit të Vlorës.

Objekti në anën jug - perëndimore kufizohet me trupin e rrugës me një largesë prej 6.5 m.

Sheshi i ndërtimit ndodhet mbi truallin me nr. Pasurie: 506/13 me sipërfaqe totale 600 m², në zonën kadastrale 3140, Vol. 11, Faqe 123, dhe mbi truallin me nr. Pasurie: 506/14 me sipërfaqe totale 600 m², në zonën kadastrale 3140, Vol. 11, Faqe. 124.

Sipërfaqja e ndërtimit mbi tokë është 3543.92 m², ndërsa sipërfaqja totale ndërtimi mbi tokë dhe nëntokë është 4689.03 m² me koeficient shfrytëzimi 44.77 % dhe intensitet ndërtimi 2.83.

Treguesit e Zhvillimit të projektit janë:

Sipërfaqe e përgjithshme e truallit: 1200 m²

Sipërfaqe e truallit e zënë nga struktura (gjurma): 560 m²

Sipërfaqe e përgjithshme e ndërtimit mbi tokë: 3543.92 m²

Sipërfaqe e përgjithshme e ndërtimit mbi dhe nën tokë: 4689.03 m²

Koeficienti i shfrytëzimit të truallit për ndërtim: 46.66 %

Intensiteti i ndërtimit: 2.95

Lartësia maksimale e strukturës nga niveli i kuotës së sistemimit: 24.65 m

Numri i kateve mbi tokë: 6,7 kate

Numri i kateve nën tokë: 1 kat





Fig. 1. Pozicioni Kadastral

2. Ekstrakte të Planit të Përgjithshëm Vendor

2.1 Përputhshmëria me kategorinë e përdorimit të tokës sipas PPV-së.

Mbështetur në Planin e Përgjithshëm Vendor të Bashkisë Vlorë, të miratuar pranë Këshillit Kombëtar të Territorit, me Vendimi Nr.03, datë 03.12.2020 “Për miratimin e Planit të Përgjithshëm Vendor Bashkia Vlorë”, i ndryshuar, për njësinë Strukturore **OR.UB.5.1466**, janë vlerësuar dhe respektuar të gjitha kategoritë e përdorimit të tokës që propozon plani në masën mbi 50%.

Në rastet kur propozimi për zhvillim, pozicionimi strukturave në territor dhe projekti arkitektonik i tyre vlerësohet direkt në Këshillin Kombëtar të Territorit dhe Ujit , për stimulimin e një lloji të caktuar zhvillimi, atëherë këto struktura dhe parcelat në funksion të tyre përjashtohen nga llogaritja e treguesve të zhvillimit për njësinë përkatëse si dhe nga kushtet e planifikimit të parashikuara sipas neneve 48 deri 57 të kësaj rregullore të kushteve të distancave sipas nenit 52 të kësaj rregullore në respektim të nenit 35 të “Rregullores së Zhvillimit të Territorit”, miratuar me VKM Nr. 408, datë 13.05.2015, e ndryshuar. 4



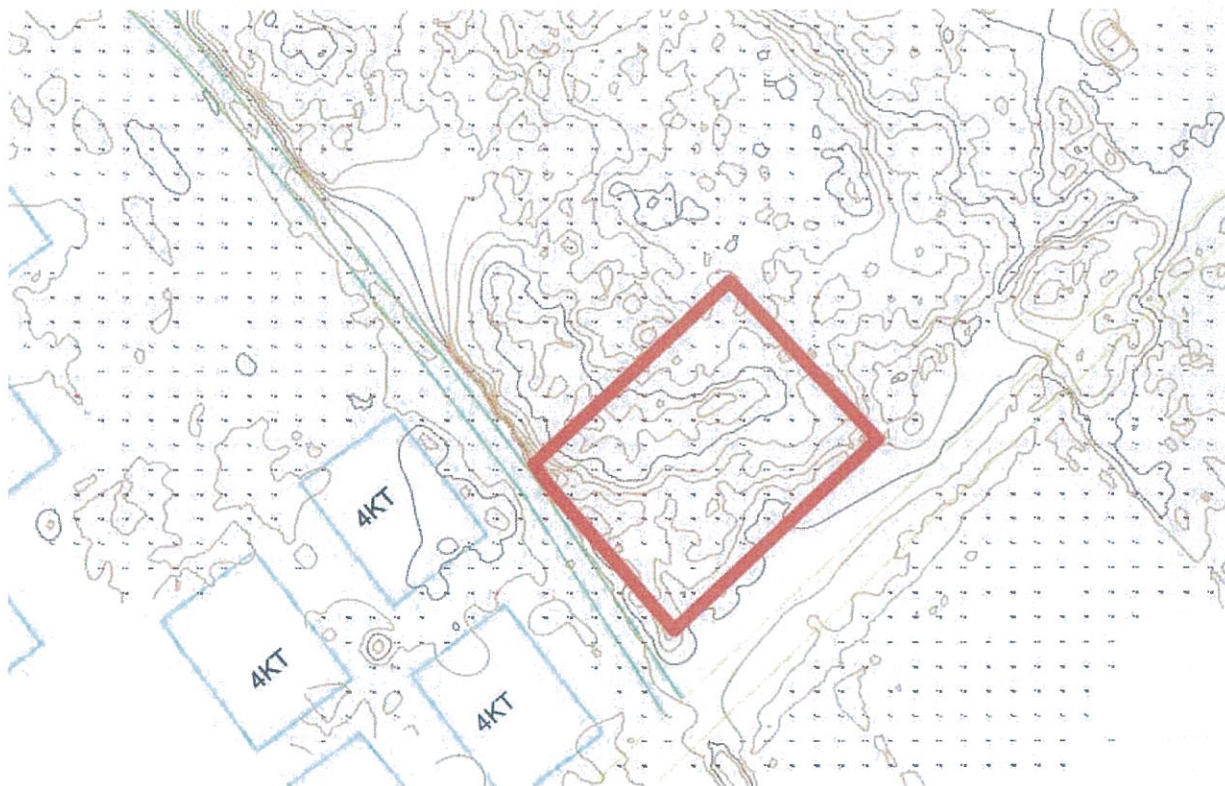


Fig Nr 3. Harta topografike e zonës



Fig Nr 4.Harta e Planit të Përgjithshëm Vendor



Njësia Strukturore OR.UB.5.1466; Sipërfaqe prone 1250 m²

- Sistemi: UB_Urban
- Kategori bazë: S. Shërbime
- Lartësia në kate: 4 kate
- Lartësia në metra 15.5 m
- Intesitet: 1.5
- Ksht: 40%

3. Analiza e Gjendjes Ekzistuese

Sipërfaqja e truallit në gjendjen ekzistuese ka një terren të sheshtë dhe nuk ka ndërtime ekzistuese të vendosura në pronën përkatëse.

Sheshi i njollës së ndërtimit është i pozicionuar pranë vijës së pare bregdetare dhe ka një distance afro 300m nga bregdeti. Prona aksesohet nga një aks rrugor ekzistues si një lidhje dytësore e rrugës kryesore Vlorë - Orikum dhe zhvillohet në një zonë me ndërtime në zhvillim me tipologji banimi dhe shërbimi.

Njolla e pronës e truallit në zhvillim, ka një orientim vizual Veri-Lindje dhe sheh drejtpërdrejt horizontin e Detit Jon. Duke marr shkas nga vetë orientimi i njollës, edhe objekti i propozuar është i pozicionuar në të njëjtin orientim për të mundësuar sa më shumë fushëpamje të pejsazhit dhe horizontit të Jugut të Shqipërisë në Radhimë.

Objekti është konceptuar si një godinë banimi dhe shërbimi me 6,7 kate mbi dhe, dhe 1 kat nëntokë, tipologji e cila do të rrisi ndjeshëm impaktin urban në zonën e Radhimës me banorë dhe njësi shërbimi për të mundësuar një zhvillim të qëndrueshëm sidomos duke integruar postet e parkimit në pjesën e nëntokës, kështu, duke ruajtur sistemimin e rrjeteve rrugore të parashikuara në këtë zonë. Duke qënë se pozicionimi i njollës së objektit të propozuar është i favorshëm, gjithashtu edhe objekti i konceptuar është përshtatur me rrjetin rrugor dhe linjën e orientimit të fasadës për të pasur jo thjesht pamje por edhe lehtësi logjistike qarkullimi të banorëve të objektit të cilët kanë lidhje direkte me rrugën kryesore Vlorë - Orikum.

Organizimi strukturës është përshtatur me njollën e truallit dhe kondicionet urbane, por edhe me kërkesat e klientit dhe nevojat e banimit dhe shërbimeve, kryesisht të turizmit që ka zona e Radhimës. Duke ndërthurur dizajnin dhe detajet mesdhetare në ngjyra dhe materiale, duke konceptuar një formë drejtëkëndore për të krijuar hapësira të brendshme të duhura dhe simetrike me hapje detajesh fasadë për ndricimin adekuat dhe përçueshmeri ajri kemi bërë të mundur të projektojmë këtë objekt që i përshtatet më së miri njollës së ndërtimit dhe gjendjes ekzistuese.





Fig Nr 5. Foto të gjëndjes ekzistuese nga aksi rrugor Vlorë - Orikum nga ku aksesohet prona në rrugë dytësore



Fig Nr 6. Fotografji e truallit në gjëndjes ekzistuese

4. Rregullat e Zhvillimit të Territorit

4.1 Funksionet dhe aktivitetet e propozuara

Objekti “Strukturë banimi dhe shërbimi me 6,7 kate mbi tokë dhe 1 kat nën tokë, me vendndodhje në Radhimë, Bashkia Vlorë.” është i konceptuar për të pasur një zhvillim kryesor të fokusuar për hapësira banimi me tipologji sipërfaqesh apartamentesh të përziera.

Objekti është i projektuar me module apartamentesh 1+1 dhe 2+1 duke integruar edhe sipërfaqe dinamike të brendshme të tipologjisë semi-studio në formatet 1+1. Modulet duplex të apartamenteve zhvillohen në katin përdhe dhe në katin e parë, ndërsa katet e tjera të mësipërme, respektivisht nga kati i dytë deri në katin e pestë janë të zhvilluar si apartamente të mirëfillta të formateve 2+1 dhe 1+1. Duke qënë se orientimi i favorshëm ka evidentuar këtë njollë ndërtimi të propozuar duke iu përshtatur kondicioneve urbane, objekti në perimetrin e tij është i kompozuar me ballkone, gjë kjo e cila mundëson që të gjitha njësitë e banimit kanë ballkonet e tyre private nga ku mund të shijojnë pejsazhin 360 gradë në varësi të orientimit të apartamenteve që zgjedhin.

Më konkretisht do të ndalemi te planimetritë që do të paraqesim mëposhtë në të cilat do të specifikojmë të gjitha funksionet dhe tipologjitë e çdo kati:

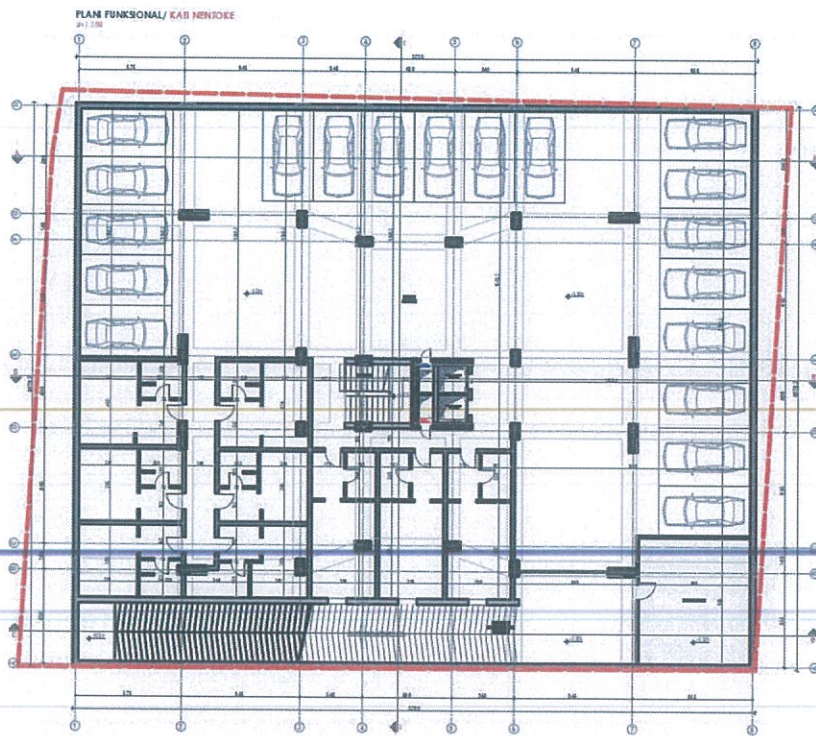


Fig Nr 7. Planimetria e katit -1

Kati -1, është një hapësirë e shfrytëzuar masivisht për projektimin e posteve të parkimit. Kati nëntokë aksesohet drejtpërdrejt nga trupi i rrugës së aksit dytësor që lidhet me rrugën kryesore Vlorë - Orikum dhe lidhet në pronë me anë të rampës ku zhvillohen 23 poste parkimi individuale dhe 9 dhoma të përziera për dhoma magazinimi dhe ambiente teknike të sugjeruara nga grupet teknike që kanë ndjekur mbarëvajtjen e projektit.

Kati -1 do të përdoret për nevoja të ndryshme për të përmbushur në mënyre të duhur përdorimin e hapësirave dhe në të janë të projektuara edhe vendosja e shafteve elektrike dhe ato hidraulike, të cilat janë të lehtë-aksesueshme për mirëmbajtje. Nga kati -1 mundesohet ngjitja në kuotën e rrugës me anë të rampës hyrëse por edhe ngjitja në kuotën e katit përdhe me anë të kafazit të shkallëve; të cilat janë komfort normativave të Mbrojtjes Ndaj Zjarrit; dhe ashensorëve. Shpërndarja e njësive të ambienteve teknike dhe posteve të parkimit është bërë në një mënyrë të mirëmenduar për të mundësuar lirshmëri në qarkullimin e brendshëm të makinave në hyrje-dalje të pronës.

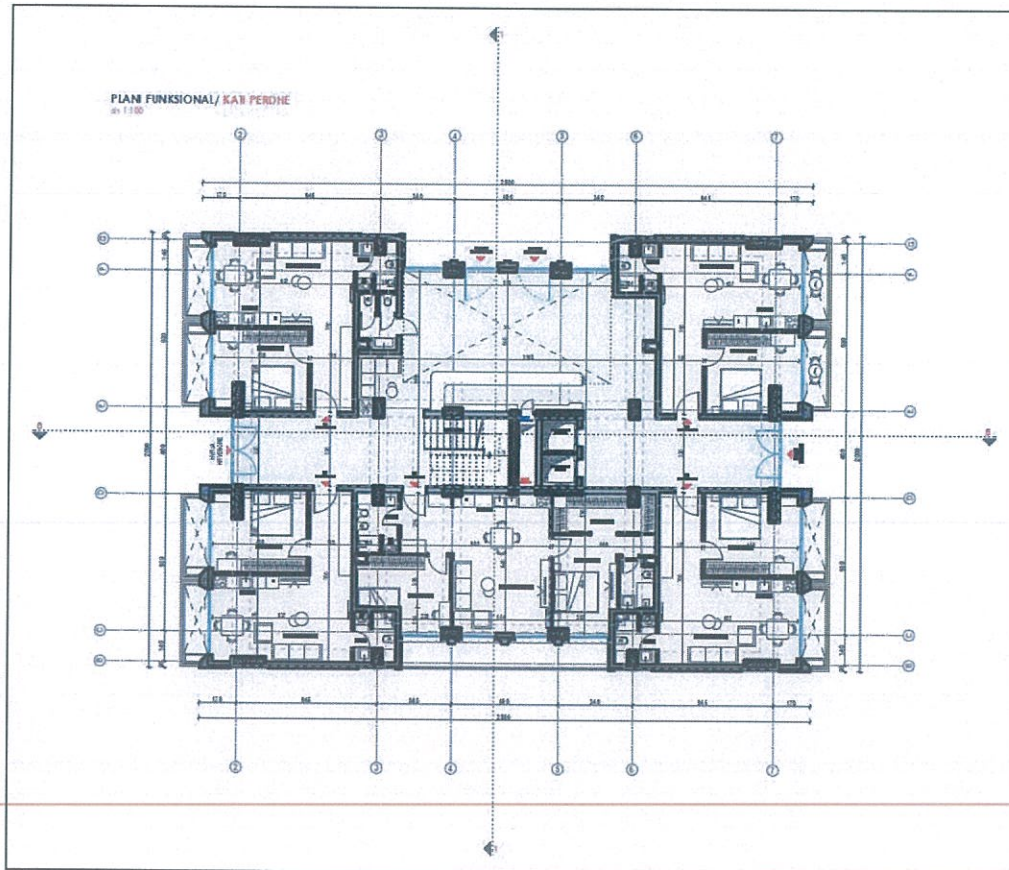


Fig Nr 8. Planimetria e katit përdhe dhe katit të parë

Kati përdhe është i organizuar me kafazin e shkallës dhe shaftet e ashensorit në qendër duke krijuar hapësirë kalimi perimetrale për të lidhur shpërndarjen e hapësirave të banimit semi-studio në formatet 1+1 dhe 2+1. Ambientet e brendshme të Katit të Parë aksesohen nga dy hyrje, një hyrje kryesore që lidhet direkte me trupin e rrugës në kufi me pronën që ndodhet në anën e majtë të objektit, ndërsa hyrja tjetër, ajo që është e orientuar me pamje nga deti, është e zhvilluar si hyrje nga veranda e jashtme e përbashkët e gjithë banorëve si sheshpushim rekreativ; të dyja keto hyrje lidhen me trupin e rrugës në anën e majtë të objektit.

Në këtë kat janë projektuar 4 apartamente në formatin 1+1 dhe 1 apartament në formatin 2+1. Të gjitha apartamentet kanë hapësira të bollshme në brëndësinë e tyre dhe disponojnë ballkonet e tyre private që shohin në sistemimin e sheshit të objektit tonë.

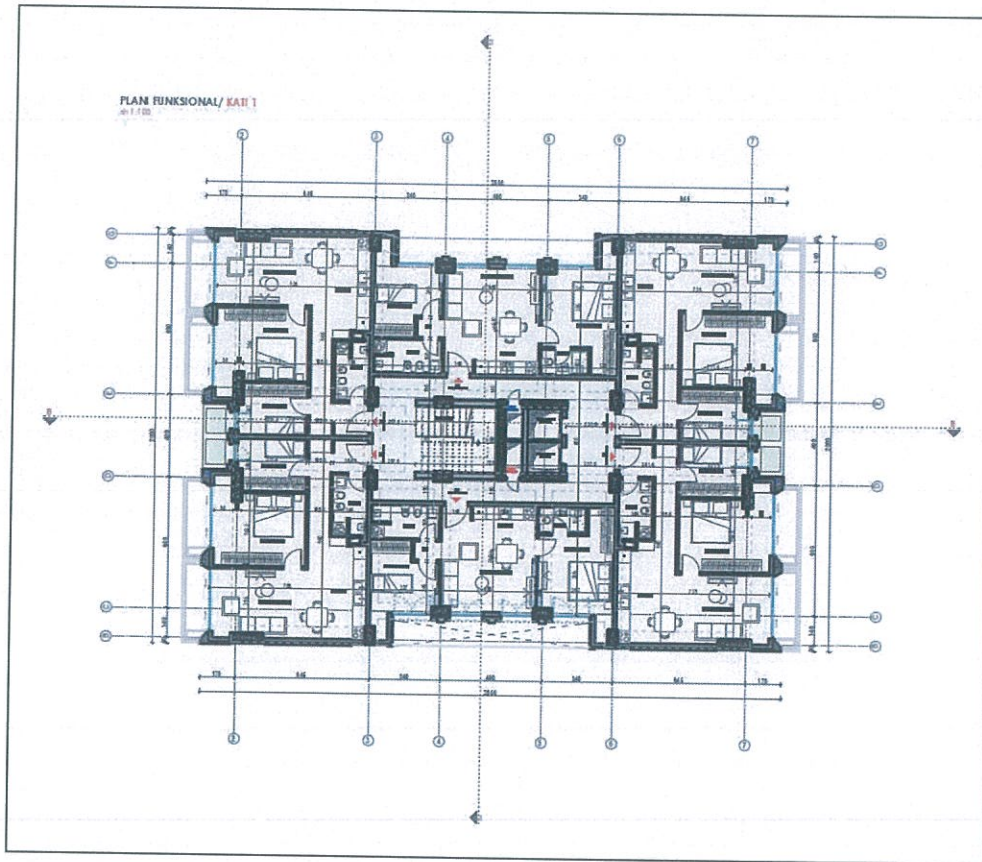


Fig Nr 8. Planimetria e katit të parë

Kati parë zhvillohet në të njëjtën mënyrë si kati përdhe, duke ruajtur hapësirën perimetrale të koridorit në nuklin e pallatit, shpërndahen njësitë e banimit të apartamenteve ku zhvillohen përkatësisht 6 apartamente në formatin 2+1. Në ndryshim me katin përdhe dhe me katet e tjera të pallatit ky kat në vetvete nuk disponon ballkone në apartamente, ato janë të konceptuara të zhvillohen me anë të mekanizmave të vetratave për të krijuar një hapësirë disajni moderne duke ruajtur edhe linjat e pastra të fasadës për të kryer konceptimin final të objektit. Hapësirat e tyre janë të bollshme me sipërfaqe dinamike të gjitha me hapësira drite natyrale në çdo hap të fasadës ku janë pozicionuar këto apartamente. Aksesit i hyrje-dalje kryhet me anë të shkalleve dhe ashensorëve në kat, gjithashtu shpërndarja e linjave të instalimit të aparaturave elektrike dhe mekanike dhe të pajisjeve hidrosanitare dhe hidraulike kryhet me ane të shafteve teknike të qendërsuara në nuklin e pallatit.

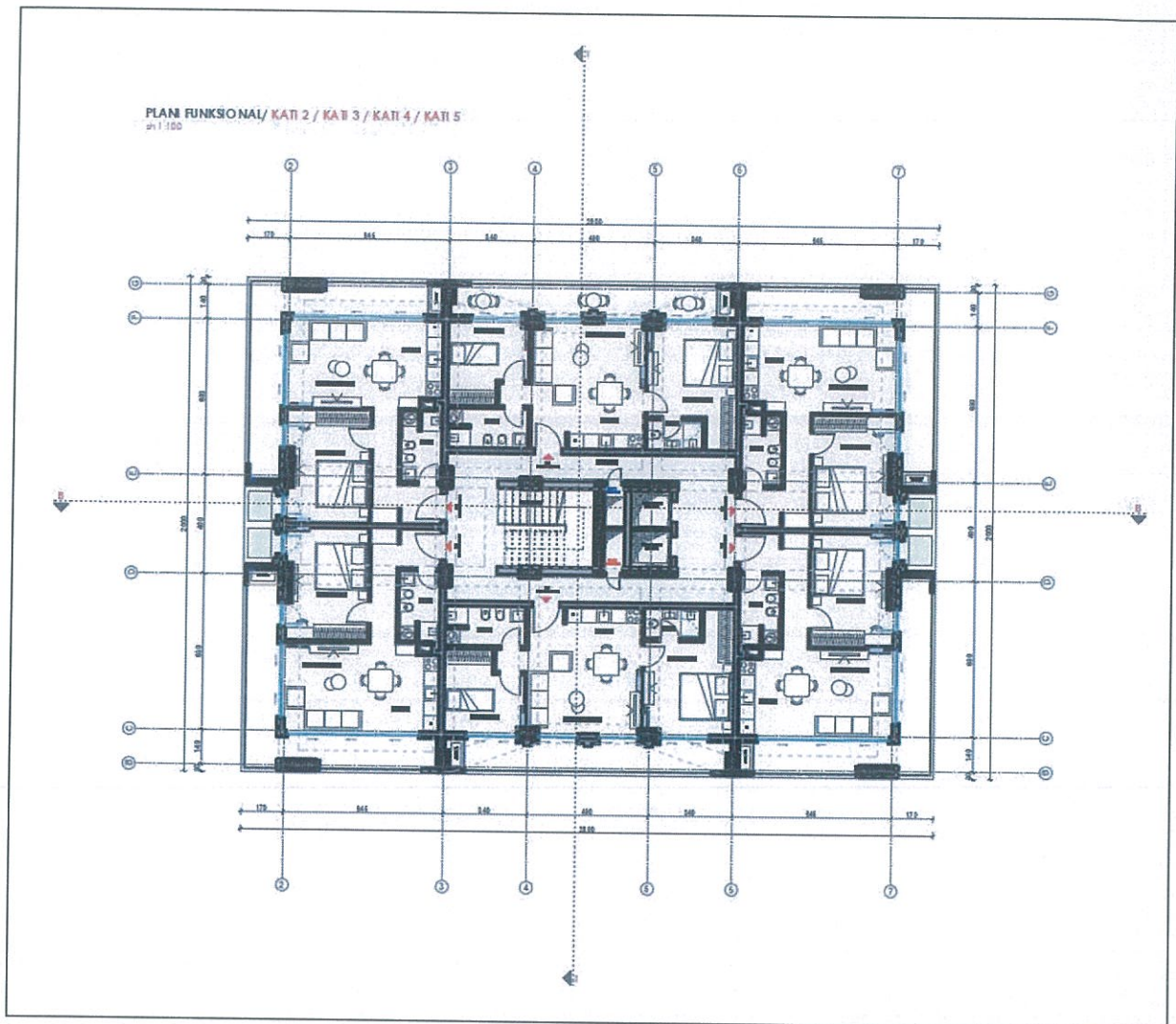


Fig Nr 9. Planimetria e kateve +2; +3; +4; +5; katet tip të objektit

Objekti kompozohet me planimetri funksionale dinamike duke integruar planimetri individuale në Katin -1, në Katin Përdhe, në Katin e Parë dhe në Tarracë, ndërsa katet e ndërmjetme si Kati Dytë, Kati Tretë, Kati Katërt dhe Kati Pestë kanë të njëjtën funksion planimetrie duke u zhvilluar në kate tip. Organizimi i tyre është i njëjtë si në katet e tjera, duke u aksesuar nga nukli i pallatit me shkallë dhe ashensorë, të lidhura me hyrjet e apartamenteve me anë të koridorit perimetral. Të gjitha apartamentet e projektuara në këto kate kanë ballkonet e tyre, me llozha të fshehura për vendosjen e motorrave të kondicionimit dhe shtrirje perimetrale në gjithë fasadat e objektit. Në këto kate, në aspektin individual të tyre janë konceptuar 4 apartamente 1+1 dhe 2 apartamente 2+1, dhe në total zhvillohen 16 apartamente 1+1 dhe 8 apartamente 2+1. Sipërfaqet e zhvilluara të cilat janë të bollshme, me ballkone perimetrale dhe fasada xhamarie në perimetrat e tyre i bëjnë këto apartamente të ndriçuara mirë me dritë natyrale por edhe gjithashtu me qarkullim të mirë ajri për ajrosjen e ambienteve të brendshme.

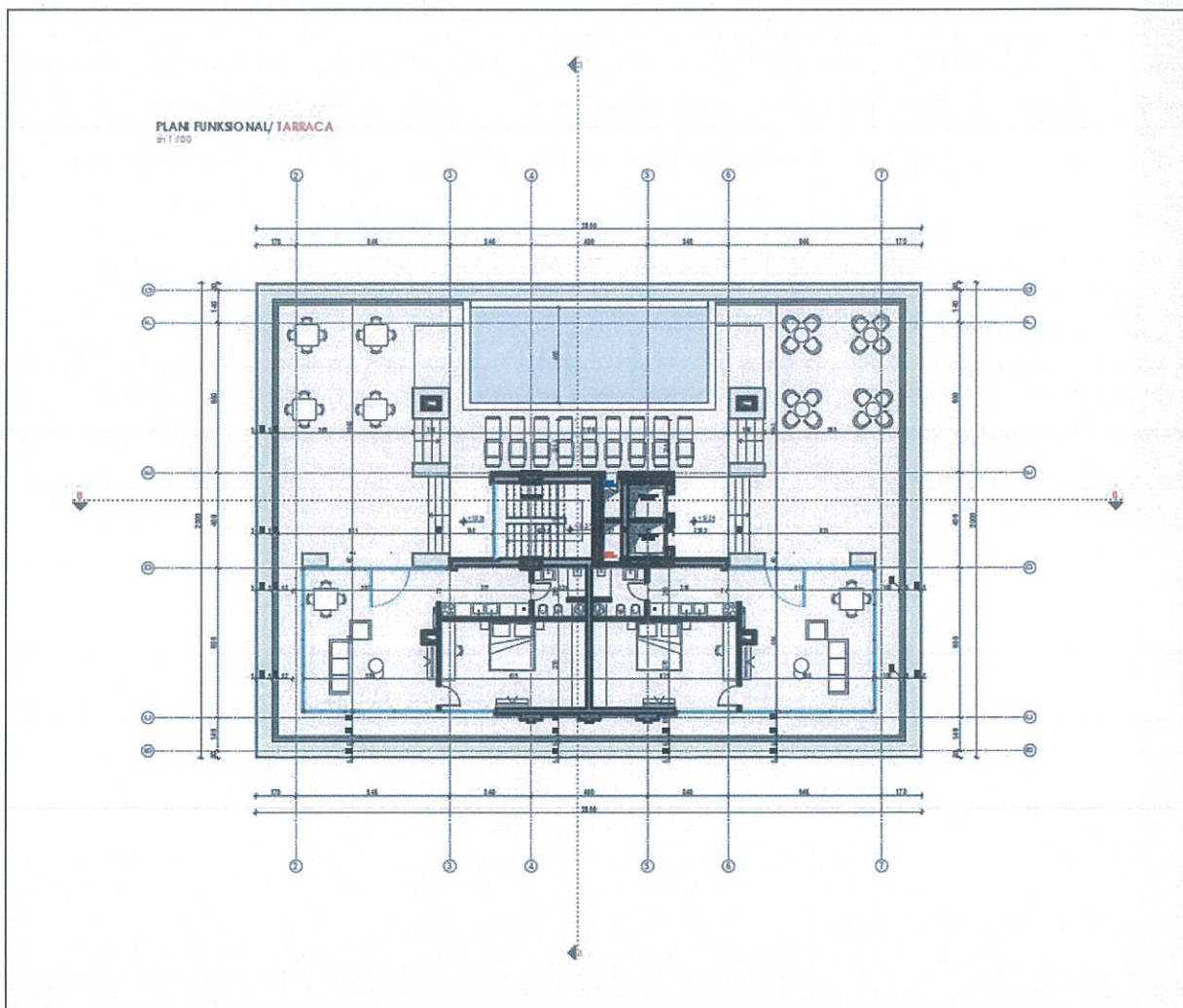


Fig Nr 10. Planimetria e katit të gjashtë

Planimetria e katit të gjashtë zhvillohet në 1/3 e saj me dy apartamente të tipit Pent-House sipas dëshirës së klientit. Ajo është e kompozuar me sipërfaqen e verandës përreth ku ka edhe një pishinë të standarteve normale për të shfrytëzuar pamjen që ofron vendndodhja e njollës në zhvillim. Akses i këtyre dy apartamenteve kryhet po nga kafazi shkallës dhe ashensorët, dhe këto apartamente dekorohen në perimetrin e objektit me brez të gjelbëruar dhe vazo dekorative të gjelberuara në brendesinë e verandës ku kompozojnë ambientin e hapur të tarracës.

4.2 Pamja e Jashtme e Godinave/ Trajtimi i Fasadave/ Rifiniturave

Sheshi i ndërtimit ndodhet në zonën turistike të Radhimës, Bashkia Vlorë, me një sipërfaqe ndërtimi mbi tokë dhe nëntokë prej 4689.92 m².

Projekti për ndërtimin e objektit me fokus hapësira banimi do të mundësojë një numër total prej 37 apartamentesh të cilat duke u pozicionuar në pjeset perimetrale të objektit ndikojnë në kompozimin e fasadës me ballkone dhe hijezues. Pjesë të bashkimeve ndërmjet ballkoneve janë kompozuar me vazo të gjelberuara të integruara në kuotën e soletës për të ruajtur njëtrajtshmërinë vizuale të kateve. Hijezuesit luajnë dy role në kompozimin e tyre, përtej funksionit të vetë emrit, ato gjithashtu fshehin edhe ekspozimin struktural të kolonave në pjesët e fasadës duke mundësuar jo vetëm një paraqitje të bukur por edhe izolimet përkatëse të trasmetimit të lagështisë. Ato janë të veshura me panele dekorative me linja vertikale për krijuar një thyerje vizuale të vazhdueshme. Këto panele janë projektuar që pas tyre të fshihen motorrat e kondicionerave për secilin apartament, gje që shton vlerën e përdorimit të këtij paneli si dekor në fasade duke mos e lene pa nje funksion të caktuar në shërbim të objektit.

Në këndvështrimin urban, objekti i propozuara me lartësi 24.65m me 6, 7 kate, ngrihet anë bregdetit duke siguruar shikueshmëri 360 gradë në pejsazhin detar dhe kodrinor të horizontit.

Njolla e objektit plotëson të gjitha kondicionet urbane teknike dhe largësitë nga kufiri i pronës dhe objektet ekzistuese.

Fasada e këtij objekti spikat nga paraqitja simetrike e volumetrisë se fasadës e cila ruan në harmoni gërshetimin e linjave horizontale dhe vertikale, me thellësinë që formohet nga kompozimi i ballkoneve perimetrale. Aksi i simetrisë dallohet nga bashkimi i ballkoneve me anë të vazove të inkorporuara në kuotën e soletës e cila është një hapësirë e përbashkët e dy apartamenteve qe janë përbri. Implementimi i gjelbërimit shton harmoninë që formohet nga kati në kat. Format kuadratike që kompozohen nga volumetria e fasadës janë të veshura me pllaka gres procelanat terrazzo me ngjyrim terracota që i përshtatet më së miri konotacioneve mesdhetare duke krijuar nje pamje vizive të kënaqshme dhe të ngrohtë jo vetëm për banorët por edhe për zonën përreth.

E gjithë fasada është e veshur me sistem kapotë për të garantuar izolimin e gjithë hapësirave të brendshme, duke ndikuar në efikasitet energjitiq dhe në trajtat e termo dhe hidro izolimit.

Muratura e brendshme e ballkoneve dhe pjeset murale që evidentohen në fasadë, nxjerrin në pah shkëlqimin e pllakave nga kontrasti i kompozuar me bojë dekorative stucco si lyerje e jashtme.

Hyrja kryesore në objekt është e kompozuar për të krijuar një moment të bukur për banorët e pallatit me ndërthurjen e hijezuesve që ka streha hyrëse e cila formon një lojë të bukur dritë-hijë.

Gjelbërimi përreth hyrjes dhe në të gjithë plansistemimin krijon një rrethim natyral të larmishëm duke ofruar privatësi vizuale por edhe thyerje akustike dhe gjithashtu shton dëshirën për banorët për të shpenzuar kohë në hapësirat e jashtme të objektit.

Vetratat e implementuara janë të konceptuara me strukturë alumini të galvanizuara, dopio xham me dhoma ajri, të lyera me ngjyrimet e fasadës. Gjithashtu dhe korimanot janë metalike të galvanizuara të lyera me të njëjtim ngjyrim si vetratat për të krijuar imazhin e detajeve të embla.



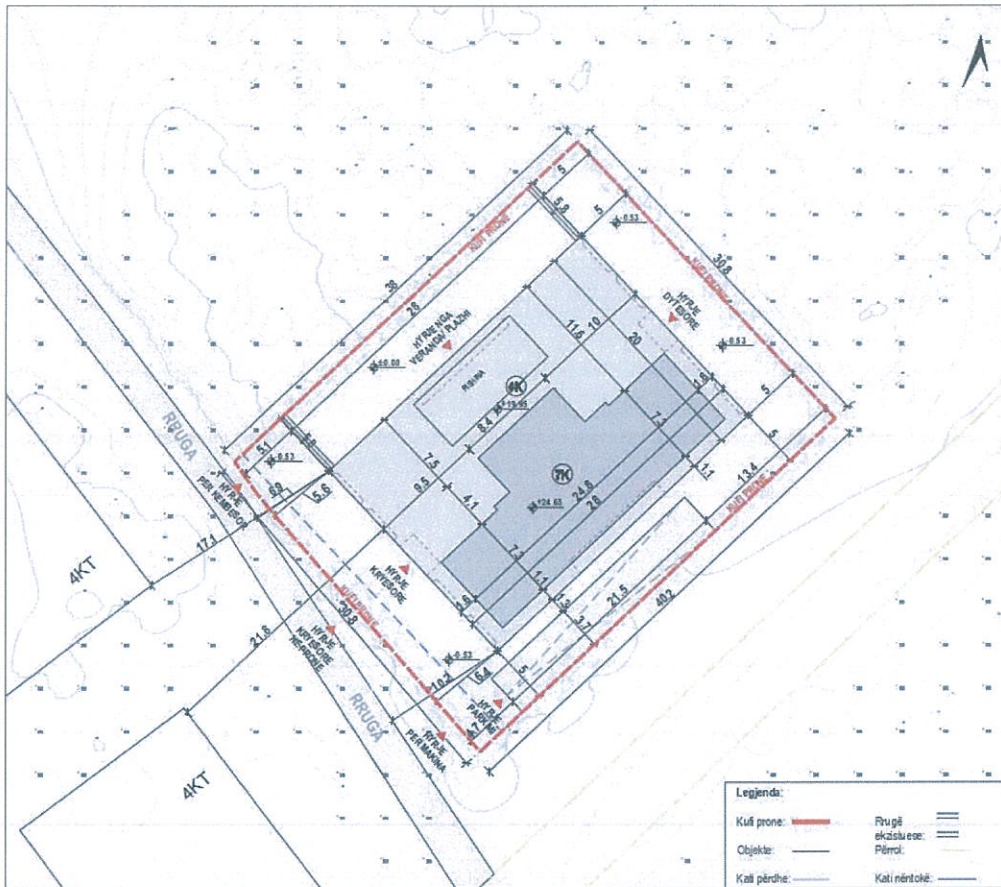


Fig Nr 11. Plan Vendosja e objektit

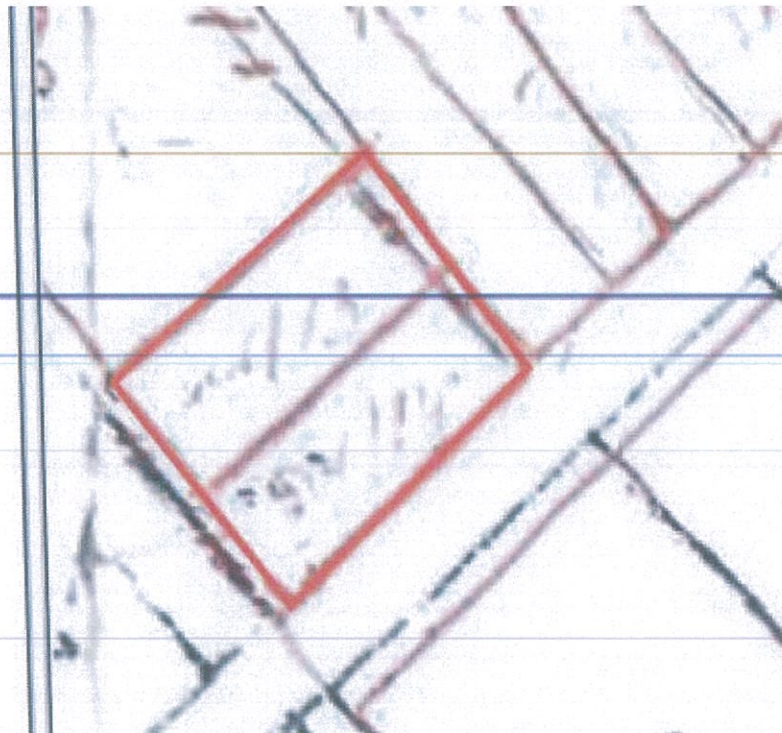


Fig.Nr 12. Pozicioni kadastral





Fig Nr .15. Pamje 3D



Fig Nr .16. Pamje 3D

4.3 Përcaktimin e treguesve për zhvillim të projekt-propozimit

TREGUESIT E ZHVILLIMIT:

Sipërfaqe e përgjithshme e truallit:	1200 m ²
Sipërfaqe e truallit e zënë nga struktura (gjurma):	560 m ²
Sipërfaqe e përgjithshme e ndërtimit mbi tokë:	3543.92 m ²
Sipërfaqe e përgjithshme e ndërtimit mbi dhe nën tokë:	4689.03 m ²
Koeficienti i shfrytëzimit të truallit për ndërtim:	46.66 %
Koeficienti i shfrytëzimit të truallit për rrugë dhe hapësira publike:	53.33 %
Intesiteti i ndërtimit:	2.95
Lartësia maksimale e strukturës nga niveli i kuotës së sistemimit:	24.65 m
Numri i kateve mbi tokë:	6, 7 kate
Numri i kateve nën tokë:	1 kat

TREGUES TEKNIK:

NR. PASURIE 506/13 dhe 506/14

ZONA KADASTRALE: 3140

Indeksi i hartës: K-34-123-(256-C)

KUFIZIMET:

Jug - Perëndimi: 17.1 - 21.8 m nga objektet ekzistuese 4 kate

DISTANCAT NGA KUFIRI I PRONËS:

Veri - Lindje: 5 m nga kufiri i pronës

Jug - Lindje: 5 m nga kufiri i pronës

Jug - Perëndim: 5.6 - 6.4 m nga kufiri i pronës

Veri - Perëndim: 5.8 m nga kufiri i pronës

DISTANCAT NGA RRUGA:

Jug - Perëndim: 6.9 - 10.2 m nga trupi i rrugës ekzistuese

Subjektet zhvilluese shoqëria :
"KSE-ART KONSTRUKSION" shpk



4.4 Hapësira te lira dhe të gjelbërta/ vend parkimet

Objekti i propozuar është projektuar të zhvillohet thuasje në qendër të njollës së ndërtimit, duke iu përshtatur kuotës së trupit të rrugës, dhe duke krijuar kështu hapësira perimetrale të lira për banorët për të qarkulluar dhe duke i dekoruar hapësirat me breza të gjelberuar në gjithë pjesën e sistemimit. Gjithashtu ballkonet janë të ndara në katin përdhe nga vazot e gjelberuara që do të mundësojnë edhe ndarjen vizuale nga ballkoni në ballkon. Ndërsa në katet e mësipërme, vazot e gjelbëruara ndërthuren me gjithë pjesën e fasadës së objektit. Qendërsimi i objektit mundëson gjithashtu një zgjidhje logjistike për qarkullimin e makinave në katin -1 të parkimit nëntokësor. Në këtë mënyrë të gjitha postet e parkimit janë projektuar duke u shpërndarë në linjat perimetrale të parkimit duke krijuar poste të shumta dhe lirshmëri qarkullimi.



Fig.Nr 17. Pamje 3D



5. Rregulla të Rrjeteve të Infrastrukturës

5.1 Pozicionimin e shërbimeve dhe rrjeteve kryesore të infrastrukturave

Projekti zhvillohet qytetin bregdetare të Radhimës në Vlorë, dhe ka një sipërfaqe totale trualli prej 1200m². Rruga nacionale Vlorë - Orikum ofron lehtësimin e aksesit në objekt si dhe ndikon në zhvillimin e zonës në fjalë. Rruga nacionale ka një degëzim me rrugë dytësore e cila krijon lidhjen dhe aksesin në pronën tonë. Kjo njollë ka një pozicion të favorshëm duke u orientuar sipas trupit të rrugës. Kuota e kësaj rruge është marrë në konsideratë gjatë fazës së projektimit duke krijuar mundësinë e kompozimit të tre hyrje - daljeve që kemi në objekt. Trualli ka një largësi prej 15 km me qendrën e qytetit të Vlores dhe gjithashtu një largësi prej 2.27 km nga qendra e fshatit të Orikumit.

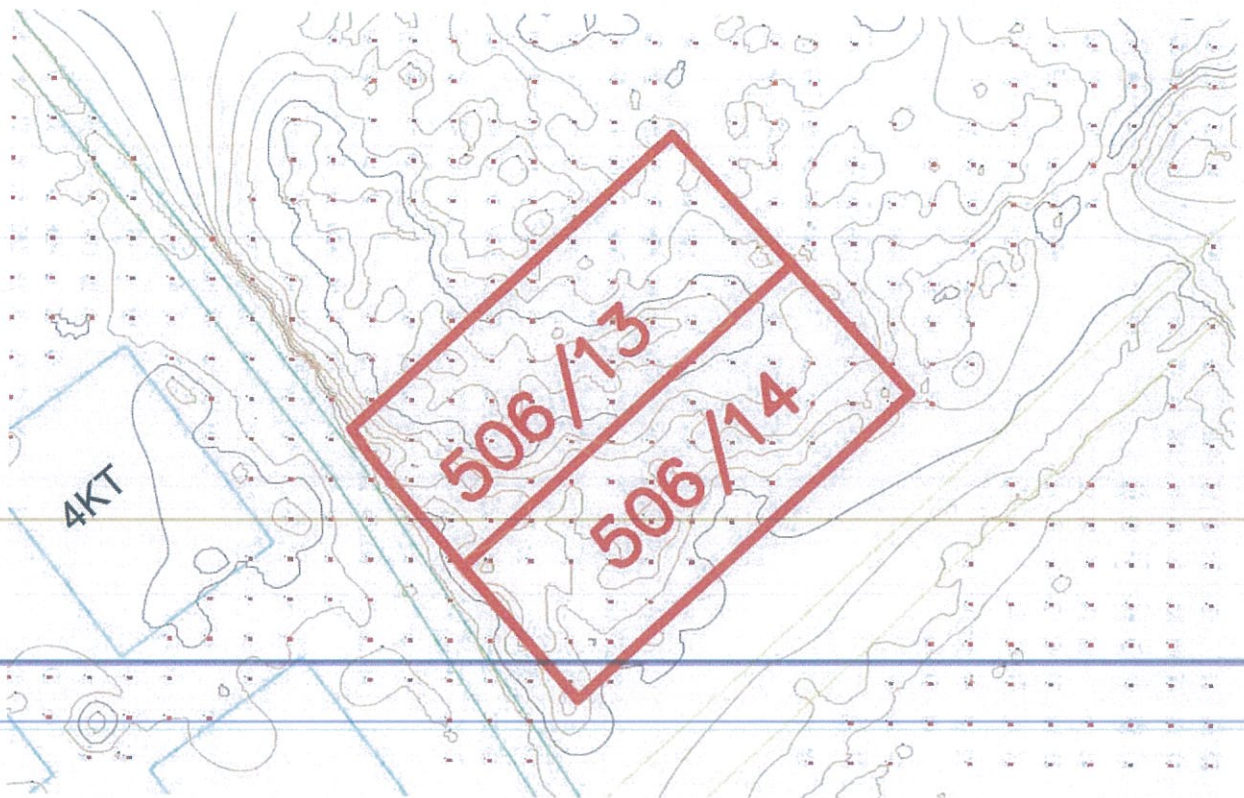


Fig.Nr 19. Kufiri i pronës në hartën e rievimit topografik ku tregohen dhe nr. e pasurive të pronës